

BULLETIN MUNICIPAL NUMÉRO

10

JANVIER
2018



Glisy
BULLETIN MUNICIPAL



LE MOT DU MAIRE

SOMMAIRE

Le Mot du Maire	2 - 3
32 ^e Grand Prix de la Somme	4 - 5
Commémoration	6 - 7
Centre de Loisirs	8 - 9
Journée du Patrimoine	10 - 11
Saint-Exupéry	14
Salle d'arts	13
Atelier Théâtre	14
Bibliothèque	15
CCAS	16 - 17
Concours des Maisons Fleuries	18 - 19
Marais	20 - 21
Travaux	22 - 23
Bornes Électriques	24 - 25
Centre Bourg	26 - 27
Comité des Fêtes	28 - 29
AS Glisy	30 - 31
ACL	32 - 33
Amicale de Glisy	34 - 35
Guépards	35
Faune Nature et Tradition	36
Association Sportive Glisy Tennis	36
Aéro-Club	37
Plan d'Urbanisme Local	38
État Civil	39
Dépistage Organisé	39

Déjà 2017 s'achève avec l'impression que le temps s'accélère, les temps s'accélèrent ; probablement l'afflux d'informations, d'évènements, de données, relayés par des moyens de plus en plus sophistiqués, immédiats et performants y contribuent-ils !

Cette année aura été marquée par les élections nationales portant à la tête de notre République un jeune Président, dans un style nouveau, un amiénois d'origine, qui a fréquenté jusqu'au Collège l'école publique que j'ai eu l'honneur de diriger pendant 15 ans, quelques années après son passage. Les élections législatives qui ont suivi lui ont donné une majorité large à l'Assemblée Nationale permettant de mettre en œuvre la politique que les Français ont approuvée avant l'été. Les premiers résultats, avec une reprise économique qui se fait sentir, ne se traduisent pas encore par une baisse significative du chômage, ce mal endémique qui ronge notre pays depuis plusieurs décennies. Notre tissu industriel est tellement en souffrance qu'il faudra plus d'une mandature présidentielle et des investissements massifs pour lui redonner vigueur. Seuls quelques secteurs de haute technologie ont réussi l'indispensable mutation, souvent dans un cadre plus large à l'échelle de la Communauté Européenne. Nous devons savoir en tirer les enseignements : dans un monde en concurrence, l'union fait la force !

Au niveau de notre Métropole, des succès ont été engrangés. A commencer par la montée en Ligue 1 de l'Amiens Sporting Club. Cette première contribue à projeter Amiens sous les feux médiatiques chaque semaine. Plus personne ne se pose la question de la situation géographique de notre ville, y compris à l'étranger. Sur le plan économique, l'ouverture d'Amazon fin septembre, de shopping promenade en novembre, la rénovation et

l'agrandissement de notre centre commercial « Grand A », l'arrivée d'un repreneur après le départ malheureux de Whirpool, le début des travaux du Bus à Haut Niveau de Service (BHNS), le lancement de la future piscine olympique, des investissements à hauteur de plus de 60 millions d'euros par an depuis le début de la mandature, tout contribue à faire d'Amiens Métropole une communauté d'agglomération dynamique, actrice du redressement local.

Quant à notre village, l'année 2017 a été celle d'évènements exceptionnels qui ont contribué à ce que GLISY se fasse un nom bien au-delà des limites métropolitaines :

- GLISY, porte d'entrée des commémorations australiennes de la Grande Guerre, à l'occasion de l'Anzac Day le 25 avril,
- GLISY, village départ du Tour de la Somme cycliste le 21 mai, épreuve professionnelle de niveau international avec près de 200 coureurs engagés,
- GLISY, terre d'accueil du souvenir du Maréchal Leclerc, haute figure de la 2^e Guerre Mondiale, Compagnon de la Libération, les 17, 18 et 19 juin avec un défilé mémorable dans les rues du village,
- GLISY, active dans des domaines variés lors des Journées Européennes du Patrimoine, les 16 et 17 septembre,

· GLISY et son équipe de football, qualifiée jusqu'au 6^{ème} tour de la Coupe de France, en octobre, seule de son niveau à ce stade en France !

L'activité de la Municipalité s'est tournée vers les dossiers et les études : la révision du PLU conduite à son terme, un nouveau Centre Technique Municipal qui verra le jour en 2018, moderne et fonctionnel, le réaménagement de la Place de la Mairie pour en faire un lieu de vie avant un lieu de passage, livrée à l'automne 2018, la modernisation de l'éclairage public sur les voies communales... Autant d'actions et d'investissements au service des Gliséennes et des Gliséens afin d'avoir un cadre de vie encore plus agréable et dont chacun peut être fier !

A tous, au nom de la Municipalité, du CCAS et du personnel communal, je souhaite une excellente année 2018. Mes pensées s'orientent vers ceux qui ont connu le deuil, la maladie, la solitude et qui souffrent. Qu'ils sachent que nos actions ne les oublient pas, que nous favorisons l'indispensable création du lien social, ciment de notre communauté. Grâce à un tissu associatif actif, aidé par les moyens municipaux, de nouveaux bénévoles s'investissent et contribuent à rendre le quotidien agréable et généreux. Qu'ils trouvent ici le témoignage de ma gratitude.

Guy Penaud

32^e



GRAND PRIX DE LA SOMME



Glisy s'est ouvert cette année à l'international avec le départ du 32^e Grand Prix Cycliste de la Somme, pour la première fois dans un village de notre taille.

Cette épreuve de 1^{ère} catégorie Pro nous a permis de découvrir une belle caravane colorée et quelques champions qui ont attiré de nombreux admirateurs.

Plus de 50 bénévoles se sont mobilisés et parmi eux 15 valeureuses Gly-séennes qui ont préparé le buffet des personnalités et des Officiels, élaboré par Monsieur D'Ercole que nous remercions chaleureusement.

Belle réussite pour cette manifestation organisée par le comité des fêtes.



Cette épreuve de 1^{ère} catégorie Pro nous a permis de découvrir une belle caravane colorée et quelques champions...





COMMÉMORATION DU 70^e ANNIVERSAIRE DE LA DISPARITION DU MARÉCHAL LECLERC



Pour cet hommage, l'association a reconstitué un camp militaire d'époque de 9000 m² sur le terrain de l'aérodrome d'Amiens Glisy. Exposition de véhicules et blindés lourds aux couleurs de la 2^e DB, défilés, conférences et animations festives ont permis aux visiteurs venus nombreux de découvrir cette page de l'histoire animée par des passionnés.

Les rues de Glisy, quant à elles, ont vu défiler des Jeeps, toute sirène hurlante avec des figurants en habits d'époque. Pour la petite histoire, ces véhicules ont été dans un premier temps produits par l'entreprise américaine Willis, puis la production a été doublée par l'entreprise française Ford. La Jeep est le véhicule emblématique de la 2^e Guerre Mondiale. Elle doit son nom à la contraction orale des lettres GP qui signifiaient « General Purpose » pour désigner le rôle multiple de la Jeep : ambulances, transport de troupe ou de commandement.

Un défilé aérien est également passé au dessus du village dans un magnifique ciel bleu.

Ces défilés ont été précédés d'une commémoration aux monuments aux morts en présence du Maire, des élus, des porte-drapeaux et de l'un des derniers survivants de la division Leclerc, Monsieur Michel Hadzy – Grégoire accompagné de son épouse qui a entonné a capella l'hymne de la mythique 2^e DB. Moment improvisé, solennel et très émouvant.

*L'officier le plus
représentatif
de la France Libre*

L'association ARCAVEM (Association de Reconstitution des Collectionneurs et Amateurs de Véhicules d'Epoque et Militaires) a ravivé, les 16, 17 et 18 juin 2017, sur la commune de Glisy, la mémoire de Philippe Leclerc de Hauteclocque, à l'occasion du 70^e anniversaire de sa mort. Maréchal de France, né en Picardie près d'Airaines, il est l'officier le plus représentatif de la France Libre en lutte contre l'Allemagne nazie. Rappelons le 2 mars 1941, ce jour-là, dans l'oasis de Koufra, en Libye, tandis que l'Allemagne triomphe sur tous les fronts, le colonel Leclerc, commandant de la célèbre 2^e DB, fait avec ses hommes, le serment de ne plus déposer les armes avant que le drapeau français ne flotte sur Strasbourg. Il entre alors dans l'Histoire de France.



CENTRE DE LOISIRS



Une nouveauté cette année, pour notre centre de loisirs, l'accueil des pré-ados pour les 12 - 14 ans sur une durée de trois semaines actives et variées dont une en camping à la mer (au bord du Marquenterre). Sûr que les jeunes sont revenus contents et que les quatre encadrants ont pris plaisir à animer ces activités. Sous la direction d'Ingrid, Maximilien pour les pré-ados, Chloé et Marine pour le groupe des 6 - 12 ans ont constamment mis leur enthousiasme et leur savoir-faire au service de toutes et tous. Une auberge espagnole à la fin du séjour, a permis un repas joyeux entre les jeunes et leurs parents pour créer du lien. Nous espérons toujours plus développer ce lien lors d'activités communes dans les associations tout au long de l'année.



Sûr que les jeunes sont revenus contents



JOURNÉES DU PATRIMOINE



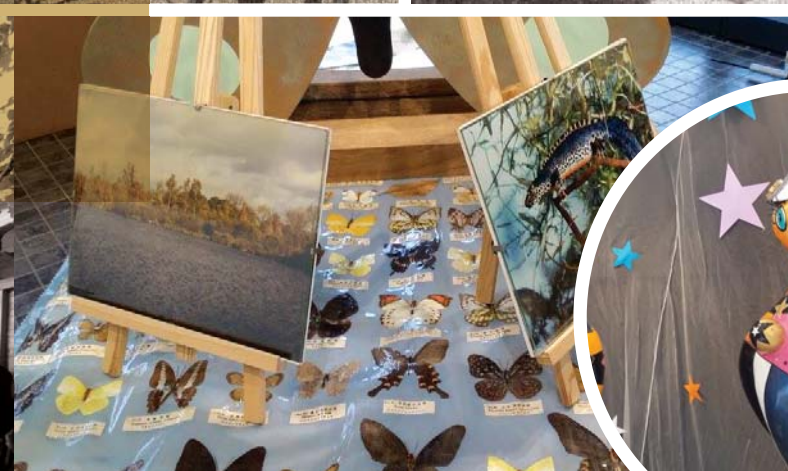
Cette année, les journées du patrimoine ont pris une importance toute particulière à Glisy. Inscrites aux journées européennes, ces journées ont mis l'accent sur :

- Un parcours artistique du haut du village (Espace Saint-Exupéry) au bas du village (autour de l'église) qui a permis une déambulation colorée autour des banderoles du Collectif Métropole Art. Le thème en était « proverbes, dictons, réflexions philosophiques... » et a fait voir avec un nouvel œil des lieux glisiens.
- Les expositions en salle des assemblées et en salle d'arts ont réuni les œuvres des plasticiennes Martine Henoch, Roxane Carlu, Anne-Sophie Leclercq Buratto, Francine Houriez, Florise Delasalle, plasticien, Gilbert Lefeuvre et de l'entomologiste Maurice Duquef.
- La salle d'archéologie a vu la mise en scène de la civilisation gauloise grâce à Noël Maheo et Jean Noyelle.
- L'église a ouvert ses portes sur l'histoire des trois derniers siècles.
- Des balades en compagnie d'élue(s) ont révélé le patrimoine naturel et végétal du marais grâce au nouveau chemin piétonnier (qui aura bientôt ses panneaux équipés de flash codes permettant un accès à des connaissances plus approfondies sur le site de la mairie), l'organisation récente ou ancienne du cimetière.

Nous essaierons l'année prochaine d'impliquer encore davantage les riverains des rues centrales en leur proposant d'accueillir des œuvres derrière leurs fenêtres ou dans leur jardin.



les journées du patrimoine ont pris une importance toute particulière à Glisy



SAINT-EXUPÉRY

SALLE D'ARTS DE GLISY



L'espace métropolitain Saint-Exupéry a maintenant fait sa place dans les lieux d'accueil des troupes d'amateurs ou de professionnels et c'est toute l'année que les compagnies et associations s'y succèdent pour leurs créations de résidence éphémère ou régulière.

Ainsi 2017 a vu la création du « docteur OX » mise en scène par Mylène Guériot pour les P14 d'après une nouvelle de Jules VERNE, la résidence de création de Pozz par Instinct tubulaire, la résidence d'écriture et de création par la compagnie P'lousse Livi ou Lévy, des spectacles musicaux « messagers », les « bastringues » par la compagnie P14, les matchs d'impro par le Miam, le lyrico presto, « Derrière le masque », les Voix de Garage et depuis la rentrée d'octobre le mercredi : théâtre jeunes par le LAM Raphaëlle Nicolas, un week-end par mois consacré aux adultes. Les plasticiens y font la fête aux arts le dernier week-end de novembre chaque année. L'Espace accueille également les écoles pour les critiques actives lors des résidences, les spectacles de Noël et les manifestations de présentation des écoles. Les jeunes du foot viennent s'échauffer lors des mois d'hiver. L'été, le centre d'accueil et de loisirs y pose ses bagages pour le mois de juillet. Les associations du village y mènent leurs activités régulières (poterie, badminton), la fête de la musique, la fête du village... Ce lieu et l'espace herbeux de l'Echaillon constituent une place centrale et incontournable pour le village.



© Catherine Quéquet



La convivialité, les échanges, les rencontres, les retrouvailles, la pédagogie, les découvertes artistiques les plus diverses font le bonheur des artistes et visiteurs de tous âges de la salle d'arts.

L'art est au cœur du village avec une dizaine d'expositions par an et une grande rencontre éphémère à l'espace Antoine de Saint-Exupéry, le dernier week-end de novembre.

Vous pouvez retrouver toutes ces expositions sur le site de la mairie via le lien : facebook.com/glisy.arts/. Comme le dit notre chanson : « tout un lot de p'tits bonheurs et parfois un grand malheur ».

Le malheur cette année est d'avoir perdu Patrick Poulain, photographe qui avait exposé autour de l'idée du Bozon de Higgs en septembre 2016. Patrick était le plus gentil, le plus courtois, le plus fidèle, le plus souriant, le plus... le plus... ! Que des éloges et quelle tristesse de ne plus le voir aux expositions. Bonne vie dans les étoiles, Patrick.

ATELIER THÉÂTRE

L'atelier Théâtre de Glisy fête ses 7 ans d'existence. Il accueille aujourd'hui un groupe de 12 amateurs qui se retrouvent fidèlement tous les mardis matin au centre culturel Saint-Exupéry de Glisy pour travailler les pièces écrites à partir d'anecdotes vécues et rapportées par les participants. Ces pièces ont été mises en scène avec Pascal Roumazeilles et retravaillées par Mylène Guériot, artiste et metteuse en scène de la compagnie P 14 et habitante de Glisy. Cette année, deux pièces ont été représentées et ont fait salle comble : *Le Paradis*, jouée le 25 mars 2017 à la maison de retraite d'Hébecourt et le 2 juin 2017 à la Maison Eclusière à Eclusier-Vaux et *Autant boire ici qu'en face*, jouée dans le cadre d'Amator le 20 octobre 2017 à Rivery et le 21 octobre 2017, salle Léo Lagrange à Amiens.

Ces représentations qui concilient sujets graves, humour et poésie ont connu un vrai succès relayé par la presse locale.



L'atelier Théâtre de Glisy fête ses 7 ans d'existence



La bibliothèque est un service gratuit offert aux habitants de la commune.

Elle est ouverte le mercredi de 17 à 19 heures et le samedi de 11 à 12 heures. Elle est fermée pendant les vacances scolaires.

Un large choix parmi 2000 livres vous est proposé (roman, polar, cuisine, nature, jardinage, travaux manuels, bandes dessinées et revues). Vous pouvez emprunter 4 livres pour une durée de 3 semaines.

Venez découvrir notre belle bibliothèque, les bénévoles seront ravis de vous y accueillir !

BIBLIOTHÈQUE

CCAS

LES AÎNÉS DE LA COMMUNE

« AU FIL DE L'EAU »

Après une charmante croisière commentée sur les bords de Marne et ses affluents et une visite des îles, nos aînés se sont retrouvés autour d'une bonne table à la Guinguette de L'Île du Martin-pêcheur à Champigny-sur-Marne. Un cadre idyllique qui a été quelque peu « gâché » par les impondérables du temps... Mais rien n'arrêtent nos Glis-siens qui ont pleinement profité de l'animation musicale et se sont lancés sur la piste de danse jusqu'à la fin de l'après-midi.



Le CCAS, c'est aussi un colis gourmand offert aux personnes qui ne souhaitent pas ou ne peuvent pas participer au repas des aînés.



PROMENADE « AU PAYS DU COQUELICOT »

La journée du 26 octobre était basée sur une journée « souvenirs ».

Elle a commencé par la visite guidée du Musée de la Somme à Albert, s'est poursuivie par la visite des champs de bataille et des tranchées de Beaumont-Hamel, puis la visite du cratère de Lochnagar à la Boisselle, enfin la visite du musée de Thiepval et de son mémorial, en la compagnie d'un guide conférencier passionnant et passionné, sans oublier la halte déjeuner à la Taverne du Cochon salé à Authuille.

Une journée riche d'informations sur la bataille de la Somme

qui fut l'une des plus meurtrières de la Grande Guerre et plus précisément du 1^{er} juillet au 18 novembre 1916.

L'ensemble des membres du CCAS vous présente ses meilleurs vœux pour l'année 2018.

« Que cette année vous soit heureuse ; que la paix, le repos et la santé vous tiennent lieu de fortune. »

Madame de Sévigné

CONCOURS DES MAISONS FLEURIES



Malgré une année compliquée pour les plantes et une météo peu clémente, vous avez été nombreux à faire la démarche de vous inscrire au concours des maisons fleuries et également à participer au projet : « Vieux godillots, bottes, chaussures de toutes sortes... » que nous avons eu le plaisir de retrouver sur vos fenêtres, dans vos massifs ou sur des piliers.

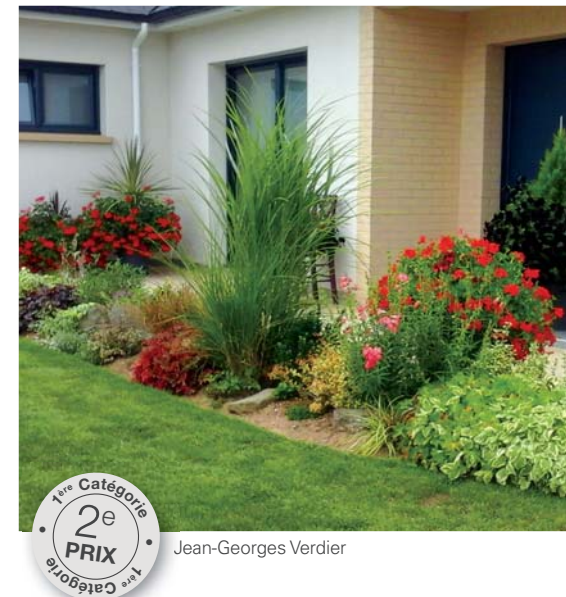
Toutes ces réalisations ont fait le bonheur des passants, curieux et intrigués par ces objets fleuris, mais ont également ravi le jury qui apprécie toujours l'originalité et la forte implication des habitants à embellir leur maison et par le fait, le village. Les gagnants des 1^{ère} catégorie (maison avec un espace visible de la rue), 2^e catégorie (maison avec un espace ouvert de taille restreinte) et 3^e catégorie (jardin potager) ont été généreusement récompensés.

Nous continuons dans cette lignée, de vouloir un village reflétant une belle qualité de vie et offrir aux visiteurs de magnifiques palettes de couleurs qu'ils peuvent découvrir au gré de leur promenade dans les rues de Glisy.



1^{ère} Catégorie
1^{er} PRIX

Ghislaine Jureck



1^{ère} Catégorie
2^e PRIX

Jean-Georges Verdier



1^{ère} Catégorie
3^e PRIX

Jacky Fournier



2^e Catégorie
1^{er} PRIX

Solange Fève



2^e Catégorie
2^e PRIX

Roselyne Hémart



2^e Catégorie
3^e PRIX

Annie Piéri



3^e Catégorie
1^{er} PRIX

José Afonso ▶



UN PARTENARIAT EN FAVEUR DU MARAIS

À u début de l'année 2017, une convention de partenariat a été signée entre la commune de Glisy et le Conservatoire d'espaces naturels de Picardie en vue de la préservation du marais communal. Est notamment prévue la réalisation par le Conservatoire d'un plan de gestion du marais.

Ainsi, lors de l'été 2017, le Conservatoire d'espaces naturels de Picardie a prospecté le marais de Glisy afin de réaliser des inventaires de la faune et de la flore et d'établir une cartographie des grands ensembles de végétation. Des espèces remarquables y ont été rencontrées, comme la Grande Douve (*Ranunculus lingua*) bien présente sur le marais. Cette grande renoncule à fleurs jaunes, rare et protégée au niveau national, pousse dans les marais en bord des eaux douces, souvent sur des sols tourbeux. Beaucoup plus discret, le Scirpe épingle (*Eleocharis acicularis*), espèce très rare et protégée au niveau régional, a aussi été observé. Les enjeux faunistiques sont également importants puisque le marais abrite le Blongios nain (*Ixobrychus minutus*), le plus petit héron européen, nichant dans les roselières inondées ou les fourrés. Cette espèce protégée est en forte régression à l'échelle européenne en raison de la disparition et de l'altération de son habitat.

Une fois finalisé, le plan de gestion du marais sera présenté à la commune pour discussion et validation. Le Conservatoire pourra à l'avenir, accompagner la commune dans la mise en œuvre des actions de préservation du marais qui seront formalisées dans ce document.

PROCHAINEMENT, UN PARCOURS
PÉDAGOGIQUE AVEC
SES PANNEAUX INFORMATIFS :

TITRE DE LA THÉMATIQUE
DÉVELOPPÉE PAR LE PANNEAU

INFORMATIONS

sur la thématique ciblée par le panneau, des informations scientifiques, historiques ou géographiques permettent de mieux connaître Glisy et sa zone de marais. La flore et la faune sont particulièrement développées.

ILLUSTRATIONS

photos anciennes, schémas, reproductions, cartes, tout pour mieux comprendre le milieu naturel.

LOGOTYPES

des partenaires de l'aménagement.

QR CODE PERSONNALISÉ

Grâce à votre smartphone rendez-vous sur le site mobile dédié pour plus d'informations ou pour une traduction des panneaux en anglais.

LES "ENTAILLES" DE GLISY

La tourbe est le résultat de la décomposition de matière organique, principalement végétale, dans un milieu pauvre en oxygène et saturé en eau. En Vallée de la Somme, elle s'est constituée et déposée sur une épaisseur comprise, entre 0,5 et 10 mètres, et à rythme lent sur plusieurs milliers d'années, à raison de 0,2 à 1 mm par an.

La tourbe a longtemps servi de combustible. Son usage s'est développé à partir du XVIIIème siècle et au cours du siècle suivant, constituant une alternative au bois devenu rare car utilisé par une population de plus en plus importante.

La première trace de l'exploitation de la tourbe à Glisy date de 1476 : un écrit mentionne un droit de tourbage octroyé à Jehan de Glisy, Seigneur de Glisy, personnage de la commune (1). Son exploitation a décliné fin XIXème et début du XXème siècle avec l'arrivée d'un nouveau combustible plus performant : la houille (2). La dernière demande d'exploitation à la commune date de 1915.

Les surfaces « tourbées » ont donné naissance à des étangs, appelés "chés entailles" en picard. Sur celui auquel vous faites face, la berge rectiligne, située de l'autre côté de l'étang, est la trace de l'endroit depuis lequel le tourbier a aligné pour la dernière fois ses planches, peut-être en 1916. Il s'est tenu sur celles-ci pour tirer la tourbe à l'aide de son louchet, sorte de grande pelle.

(1) Il servit dans les armées des rois Charles VII et Louis XI et se distingua lors de plusieurs guerres pour devenir chevalier de l'ordre du Roi.
(2) Catégorie de charbon.



L'ENFANT DU MARAIS

Chés entailles

"J'ai toujours connu les étangs, mais je sais qu'ils n'ont pas toujours été là. Mon grand oncle m'a expliqué qu'il avait creusé l'étang pour sortir la tourbe. Il m'a ressorti l'outil qu'il utilisait : un grand louchet. Impressionnant avec son manche de plusieurs mètres et surtout, il était lourd. Il fallait être costaud pour tirer à bout de bras des kilos de tourbe de l'eau et cela jusqu'à 7 mètres de profondeur. Ma grande tante s'occupait de faire sécher les briques extraites en les empilant sous forme de pyramides.

A chaque fois que je leur "filais" un coup de main, ils me disaient : "Eh Guernouille, viens donc t'chiner des andimolles al moéson". (*) Comme ils se chauffaient uniquement avec de la tourbe, il y avait chez eux une de ces odeurs ! Beurk ! Je ne trainais jamais bien longtemps !"

(*) manger des crêpes en picard

Le marais de Glisy

ILLUSTRATIONS THÉMATIQUES

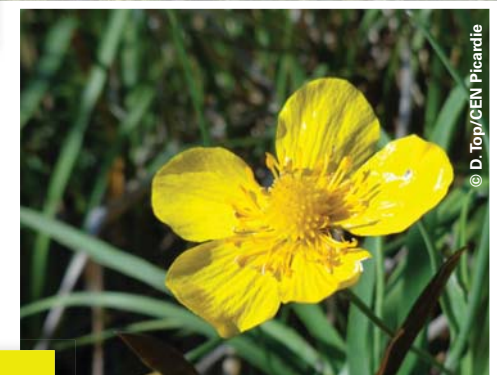
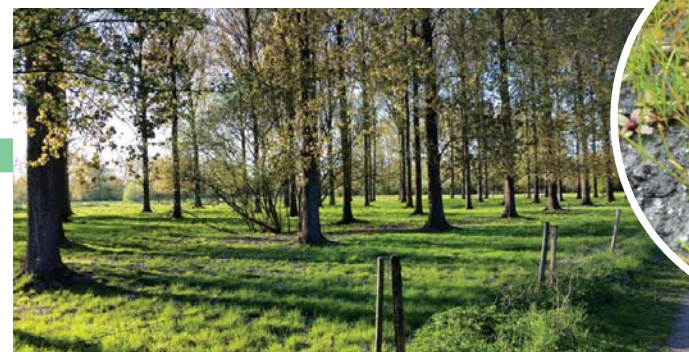
avec un graphisme mettant souvent en scène le jeune François.

PLAN DU PARCOURS

aménagé avec indication de l'implantation du panneau d'information.

RUBRIQUE DONT LE TITRE EST LIVRÉ EN LANGUE PICARDE

elle est plutôt destinée à un jeune public. François, dit «El guernouille», vous emmène dans le marais et vous fait découvrir un aspect particulier de la zone humide en vous contant sa petite expérience...



▲ Renoncule Grande Douve



▲ Blongios nain
◀ Scirpe épingle

TRAVAUX...



BIENTÔT DE L'EAU CONSOMMABLE À SOUHAIT !



Prévus depuis deux ans maintenant, les travaux programmés par le service de l'Eau d'Amiens Métropole ont débuté. Une nouvelle adduction du village est réalisée en construisant une canalisation de 300 mm de diamètre depuis la rocade jusqu'à l'ancienne station de pompage qui sera remplacée par un mélangeur. L'eau puisée dans notre sous-sol renferme trop de perchlorates issus des munitions utilisées pendant la Grande Guerre, ce qui la rend impropre à la consommation humaine pour les nourrissons et les femmes enceintes. Grâce au système construit à la place de la station de pompage qui datait de 1936, l'eau extraite de Bussy-les-Daours sera mélangée avec celle puisée sur le terrain de sport pour être sous le seuil maximum de perchlorates autorisé. Cet investissement de 1 300 000 € permettra aussi d'améliorer sensiblement la pression nécessaire à la Défense Incendie moyennant le versement d'un fonds de concours de la Commune au profit de la Métropole, négocié à 80 000 €.

Un groupe de travail fort de 8 membres du Conseil Municipal se penche sur la place de la mairie qui est beaucoup trop minérale, peu conviviale... voire froide et n'invite pas aux échanges. Avec l'appui d'un paysagiste et d'un bureau d'études techniques pour la voirie et les réseaux souterrains, le projet de réaménagement verra le jour au printemps. La nouvelle place fera une part beaucoup plus large aux plantations et décors floraux, tandis que le bâtiment hérité des Lois Ferry sera mis en valeur grâce à des éclairages modernes et peu voraces en énergie. La place se doit d'être un lieu de vie et d'échanges. Avant la fin de l'année 2018, le cœur du village aura pris son nouvel aspect !



UN CENTRE TECHNIQUE MUNICIPAL, RUE D'EN HAUT



Le service technique qui compte 4 agents est appelé à réaliser des tâches multiples et variées, depuis l'entretien des espaces verts, la voirie et les bâtiments jusqu'à l'installation de matériels, tables et bancs pour les manifestations locales en passant par le fleurissement du village, les décorations festives de fin d'année... Toutes ces interventions nécessitent des véhicules, des machines, du matériel qui, faute de place suffisante, sont dispersés dans divers endroits et compliquent la mission des agents par manque de rationalité. Maintenant que la Commune a acheté la propriété Bourgeois qui jouxte le dépôt communal, le Conseil Municipal s'est engagé dans la définition des besoins avec l'assistance d'un programmiste. Un architecte a été recruté pour traduire les attentes de l'équipe municipale dans un complexe regroupant toutes les fonctionnalités d'un équipement moderne. Le permis de construire sera déposé en janvier 2018 pour un début de travaux avant l'été et d'une durée de 8 à 10 mois. Ce futur CTM sera desservi par une nouvelle rue qui amorcera la zone d'extension de l'habitat prévue au lieu-dit « sous le plant ». Celui-ci se développera dans les années futures, selon les modalités définies au Plan Local d'Urbanisme révisé.

UNE MAIRIE MODERNE, RÉNOVÉE ET ACCUEILLANTE



Lancés au tout début de l'année 2017, les travaux ont permis de moderniser l'accueil de la mairie, de le rendre agréable, fonctionnel et répondant aux normes d'accessibilité pour les personnes handicapées, tant celles à mobilité réduite, que les malentendants. Le secrétariat a été réorganisé : les postes informatiques fonctionnent maintenant en réseau ; un classeur vertical motorisé remplace les armoires et permet un gain de place ; un ascenseur facilite l'accès rapide aux archives. Cette mairie réorganisée fait l'unanimité des visiteurs !



GLISY À LA POINTE DE L'INNOVATION

Dans le cadre de l'appel à projets national « Infrastructures de recharge pour les véhicules électriques et hybrides », le Commissaire Général à l'investissement, par délégation du Premier Ministre, a confié à la FDE 80, acteur majeur de la transition énergétique sur le département de la Somme, la charge du déploiement du réseau départemental de bornes de recharge pour véhicules électriques et hybrides.

La Commune de Glisy a très vite montré son intérêt pour cette innovation et au cours du mois de septembre, une borne a vu le jour, sur son territoire précisément sur le parking du centre-bourg.

La borne est prévue pour recharger deux véhicules. Deux emplacements exclusivement réservés aux véhicules électriques sont à cet effet clairement identifiés. Deux types de recharge sont proposés à l'utilisateur : une recharge normale par une prise domestique ou une recharge accélérée par une prise spécifique. A titre d'information, une recharge coûte pour les utilisateurs (prix calculé à la minute) :

- Recharge normale inférieure à 4 kW = 0,80 euros / heure
- Recharge accélérée 4 à 8 kW = 1,60 euros/ heure
- Recharge accélérée 8 à 22 kW= 4,40 euros /heure

Entre 21h00 et 7h00, une recharge à 4 kW est plafonnée à 5,00 €. Une remise de 35 % sur le tarif grand public a été prévue par la FDE 80 pour les collectivités locales du département.



BORNES



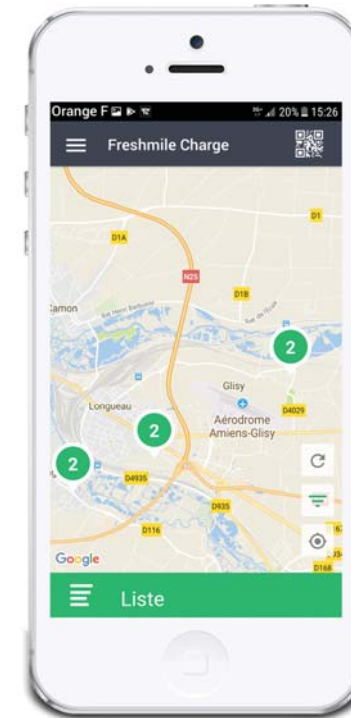
RECHARGE VÉHICULES ÉLECTRIQUES

COMMENT ÇA MARCHE ?

Pour lancer la charge, je m'identifie soit avec un badge que j'ai obtenu chez l'opérateur Freshmile qui s'occupe de l'exploitation du réseau, soit muni d'un smartphone en scannant le code QR présent sur chaque borne ou encore en me connectant à Freshmile. Puis, je sélectionne ma place (PR1 ou PR2) et le type de prise que je souhaite utiliser. Quand le voyant de la borne passe du vert au bleu, le véhicule se recharge.

Pour arrêter la charge, je m'identifie à nouveau, je débranche et le voyant de la borne passe alors du bleu au vert.

Pas besoin d'espèces ou de carte bancaire : le code QR me met en lien directement avec Freshmile et permet le paiement à distance, sécurisé, sans abonnement et sans engagement. Ce paiement s'effectue sur un compte ouvert au préalable sur internet auprès de Freshmile.



CONNECTÉS EN TOUTES CIRCONSTANCES

Les emplacements pour les voitures électriques en France et en Europe sont consultables sur internet via l'application mobile qui permet de voir la disponibilité des bornes les plus proches et éventuellement d'effectuer une réservation pour une recharge.

Freshmile, c'est zéro stress. Le service vous accompagne partout dans vos déplacements via son site internet ou par téléphone 03 88 68 84 58 (prix d'un appel local). Ce service est capable d'intervenir à distance, en cas de problèmes, de 7 heures à 22 heures, 7j/7.

www.freshmile.com





ASSOCIATION

DU CENTRE-BOURG DE GLISY

Après une première année de fonctionnement de la boutique (dépôt de pain, viennoiseries, bonbons, épicerie de dépannage) et grâce à la Mairie qui met à disposition des locaux municipaux, les habitués sont heureux de se rencontrer pour discuter et échanger sur les dernières nouvelles du moment. L'équipe des bénévoles s'est étoffée puisque maintenant 3 autres habitants viennent aider ou suppléer Véronique au service de la population.

L'association permet également à tous de se retrouver afin de partager des moments conviviaux autour de différentes activités telles que, la chorale dirigée par Laurence qui réunit tous les mardis soir de 17h30 à 19h une petite trentaine de choristes assidus dont nous pouvons apprécier le talent gran-

dissant. Ils se sont déjà produits à diverses occasions. Des voix masculines seraient prioritairement les bienvenues ! Dans une ambiance très amicale, mais faite de travail et de désir de progresser, la chorale « Voix Si Voix La » aborde un répertoire varié.

“ **Tout groupe humain prend sa richesse dans la communication, l'entraide et la solidarité visant à un but commun : l'épanouissement de chacun dans le respect des différences.** ”

Françoise DOLTO



Le mardi de 15h à 17h tous les 15 jours, un petit groupe de joyeux lurons joue carte sur table (tarot, manille...). Il y a de la place pour tous ceux qui veulent se joindre à eux, passer un moment chaleureux et rompre l'isolement.

Au cours de l'année, Maximilien passionné par la musique d'outre-Atlantique, a organisé plusieurs sessions de découverte de la danse country. Nous avons pu apprécier la prestation de son groupe et les applaudir le soir de la fête de la musique.

Le premier lundi du mois, Frédéric et Francine communiquent leur passion autour du tricot et du crochet de 15h à 17h. Certaines réalisations qui représentaient des gâteaux ont été exposées dans la vitrine de la boulangerie. Pour cette nouvelle saison, le petit groupe d'une dizaine de paires d'aiguilles s'est lancé dans la confection d'un « raconte tapis », autour du conte *Les 3 petits cochons*.

Véronique anime des activités manuelles le deuxième lundi du mois de 15h à 17h : elle propose de la mosaïque, décoration de pots de terre, de Noël, déco sur bois, et pour cette saison du patchwork.

Tous ces intervenants, tant au point boulangerie que dans les activités, sont des bénévoles qui souhaitent faire vivre le village tout en partageant un savoir-faire.

L'Association Centre-Bourg rappelle qu'à tout moment vous pouvez participer à ces activités, selon vos envies et emploi du temps (renseignements auprès de Véronique à la boulangerie). Vous pouvez aussi proposer une activité que vous maîtrisez pour peu que vous ayez quelques disponibilités et envie de la faire partager.



COMITÉ DES FÊTES

Le 32^e grand prix cycliste fut un beau succès, précédé la veille, de la renaissance d'une course dans le village et à laquelle a participé Marc Ramponneau, habitant de Glisy et coureur cycliste nouvellement champion de France de VTT.

En juin, la désormais traditionnelle Fête de la Musique nous a fait découvrir des groupes régionaux de qualité, dans une belle ambiance festive et conviviale autour d'un délicieux colombo.

Lors de la St Léger, fête du village, le Comité des Fêtes a innové avec un marché aux plantes composé de plusieurs exposants, animé par PACO qui a répondu à toutes les questions sur l'aménagement des massifs, culture des bulbes et vivaces, ce qui fut une belle transition pour la remise des prix du concours des maisons fleuries et des meilleures pâtisseries.

Les traditionnels manèges étaient également de la fête et ont ravi les plus jeunes.

À elles seules, ces manifestations démontrent que la bonne volonté et les énergies bénévoles peuvent nous faire passer de bons moments ensemble.



*En 2018,
venez nous rejoindre
et apportez-nous
vos idées*





Chaque année, les activités et sorties proposées par l'ACL continuent d'attirer un nombre croissant d'adhérents chaque année. On ne peut que se réjouir de constater qu'en 2017 l'association comptait 98 membres. Ils ont pu bénéficier de spectacles et sorties très variés qui ont rencontré toujours plus de succès !

Nos adhérents ont ainsi pu profiter d'un théâtre, du dernier spectacle d'Holiday On Ice, de la découverte du pays audomarois et de la vallée d'Aa, avant de partir visiter Honfleur et naviguer sur l'Estuaire de la Seine. Le 30 septembre 2017, c'était la 9^e édition de la Corrida de la Saint-Léger, 171 coureurs sur le 5 km et 71 enfants sur le 1 km ont pris le départ de cet événement sportif qui était organisé en partenariat avec le Comité des Fêtes. Merci à tous les bénévoles qui assurent la sécurité et le bon déroulement de cet événement.

Venez découvrir le plaisir de toucher la terre, de créer des formes ou un objet, développer votre expression artistique avec Nadine CAUX qui encadre l'atelier de poterie "Terr'Agile" tandis que l'atelier "Les Petites Mains" animé par Marie-Laure FOURNIER a pour but de faire découvrir aux petits et grands, des travaux manuels et créatifs tels que : découpage, assemblage, peinture, coloriage.....

Pour vous aussi devenir membre de l'ACL et participer à la palette d'activités et sorties proposées, contactez : jeangeorges.verdier@gmail.com.

Bonnes Fêtes à tous !

ACL

Cet article a été rédigé avec une pensée toute particulière pour un membre du conseil d'administration de l'ACL, Dominique Wannepain, qui nous a quittés le 20 janvier 2017.



AMICALE DE GLISY

Comme chaque année, et fidèle à ses valeurs, l'Amicale de Glisy a organisé plusieurs moments de convivialité inter-générationnels.

Les événements phares de l'année comme la chasse aux œufs, la bourse aux jouets et le cochon grillé de début d'été ont vu encore la participation de nombreuses familles de la commune ainsi que de leurs amis, prouvant encore une fois que notre village dispose d'un cadre exceptionnel favorable à l'organisation de telles manifestations.



▲ Nos cuisiniers bénévoles qui ont œuvré depuis 6h le matin pour régaler nos invités.



“ Trick or Treat!
Des bonbons ou un sort ! ”

En fin d'année l'association a repris l'organisation d'une animation Halloween pour les enfants du village. Maquillés, déguisés, ce sont plus de 45 enfants accompagnés de leurs parents ou d'adultes de l'association qui ont défilé dans les rues de Glisy afin de récolter quelques friandises. Puis, c'est autour d'un goûter, qu'ils ont partagé leur récolte sucrée (près de 30 kilos de friandises). Merci aux habitants de Glisy d'avoir joué le jeu !

Toutes les idées sont bonnes à prendre, n'hésitez donc pas à nous faire part des vôtres ! C'est peut-être aussi pour vous l'occasion de rejoindre nos bénévoles car, pour nous aider dans l'organisation de ces manifestations, nous avons toujours besoin de personnes désireuses de s'impliquer, en fonction de leur disponibilité bien entendu.

Que vous soyez donc jeunes ou moins jeunes, nouveau venu sur la commune, comme résident depuis toujours, notre Amicale (dans le texte autant que dans les coeurs) vous accueillera les bras ouverts.

Pour nous contacter : amicale.glisy@gmail.com



▲ Concours de pétanque dans la bonne humeur !



▲ Ce sont plus de 110 repas qui ont été servis cette année lors du cochon grillé.

“ On n'arrête pas de jouer parce qu'on vieillit.
On vieillit parce qu'on arrête de jouer. ”
George Bernard Shaw

Cette année, l'Amicale a lancé une nouvelle animation : Soirée Jeux de société pour petits et grands. En partenariat avec le magasin Martelle, de nouveaux jeux dits « modernes » ont été testés et expliqués. Des jeux, aux règles simples et rapides qui ont permis à plus d'une trentaine de joueurs de se divertir. Ce fut une belle réussite, et déjà ces soirées sont attendues pour 2018. L'Amicale a planifié plusieurs dates pour permettre à un maximum d'entre vous de venir découvrir ces jeux qui remplaceront peu à peu nos Monopoly et parties de tarots en famille !



LES GUÉPARDS

Comme chaque année, les Guépards de Glisy sont toujours présents. En effet, malgré la déception de mai 2017 avec la montée en Ligue 1 ratée, 103 supporters ont renouvelé leur confiance à L'Association. L'année 2018 sera encore riche en activités avec des sorties au stade Félix Bollaert en bus. Une section Randonnée pédestre a été créée avec des sorties le samedi après-midi et le dimanche matin (village et marais de Glisy).

09.01.2018 : journée détente, 11.02.2018 : le jeu des questions, 24.03.2018 : sortie restaurant à Talmas, 10.06.2018 : rallye pé-

destre dans le village, 30.06.2018 : pêche à la truite, 26.08.2018 : barbecue géant, 23.09.2018 : jeu les zamours, 13.10.2018 : repas dansant, 20.10.2018 : concours jeu de dames, 18.11.2018 : manille.

Certaines manifestations se feront à Glisy ou à l'extérieur en fonction de la possibilité ou de l'impossibilité d'avoir la salle des Assemblées du village.

La carte est vendue 12 euros pour les adultes et 6 euros pour les enfants (- 16 ans), elle est valable de juillet 2017 à juillet 2018.

Faune Nature et Tradition est une amicale de chasse communale. Elle contribue au développement et à la préservation de la faune sauvage. Cette année encore, une trentaine de canards et de faisans seront relâchés dans le marais de Glisy. Cette action est renforcée par un agrainage régulier tout au long de l'année, été comme hiver, et cela malgré les dégradations et le vol du gibier. Cette année l'Amicale a organisé les Hauts de France Propre (Journée environnement) le 18 Mars 2017.

Ce fut un rendez-vous convivial réussi autour d'un petit buffet et de quelques cadeaux remis aux enfants présents, sans oublier le soutien apporté par le Comité des Fêtes et la Municipalité à cet événement.

Amicalement, Le Président, Stéphane Eloy
Contact :

faune.nature.tradition@gmail.com



**ASSOCIATION
SPORTIVE GLISY**

TENNIS



FAUNE NATURE & TRADITION



L'Association sportive de tennis de Glisy est avant tout une amicale de loisirs regroupant des sports de raquette, tels que le Tennis évoluant sur le terrain situé dans l'enceinte du terrain de football. Le badminton et le tennis de table évoluant dans la salle Saint-Exupéry. N'hésitez à nous rejoindre et à convier vos amis à ces activités de loisirs.

Sportivement, Stéphane Eloy

Contact :

03 22 46 26 53 ou sport.raquette.glisy@gmail.com

Voir site de la Mairie pour plus d'infos.

AÉRO-CLUB



**2017, UNE ANNÉE RICHE EN ANIMATIONS AU SEIN DE L'AÉRO-CLUB
DE PICARDIE AMIENS MÉTROPOLE**



Durant l'année 2017, l'attractivité de la plateforme d'Amiens-Glisy a permis à l'Aéro-club de Picardie Amiens Métropole d'organiser de nombreux événements et d'accueillir des groupes et associations souhaitant bénéficier des activités aéronautiques dispensées.

La 14^e édition de « 20000 lieues dans les airs » a permis de commémorer l'arrivée des Américains dans la 1^{ère} Guerre Mondiale. Environ 8000 visiteurs ont été accueillis. Des avions historiques sont venus des pays voisins. Un Dakota a été exposé. De nombreux reconstituants ont participé. Les visiteurs ont pu faire des baptêmes de l'air en avion, planeur et ULM. Ils ont visité les avions mis en exposition ainsi que les nombreux stands présents. Des orchestres talentueux ont contribué à l'animation musicale pendant le week-end.

Fin Juin, nous avons accueilli l'association ARCAVEM pour la commémoration du Maréchal Leclerc.

Un succès considérable avec la participation de nombreuses associations de reconstituants de la 2nde Guerre Mondiale, une importante exposition de blindés et des animations en rapport avec l'époque commémorée.

Mi-septembre, nous avons organisé la 11^e édition d'Handivol qui, désormais, connaît un succès dépassant la région. 560 vols ont été effectués pour les personnes souffrant d'un handicap accompagnées par leurs familles ou leurs éducateurs. De nombreuses animations étaient proposées : artistiques, musicales, sportives adaptées ainsi qu'une restauration rapide. Cette manifestation était parrainée par le Champion Olympique d'escrime Médaille d'or aux jeux paralympiques de Rio.

Auparavant, nous avons accueilli les jeunes hospitalisés au CHU avec les Kiwanis qui leur offraient un vol avec goûter.

Comme chaque année, 330 jeunes intéressés par l'aéronautique ont été accueillis pour une Journée Découverte Aéronautique pendant la saison. Ils ont pu découvrir les aéronefs,

apprendre l'alphabet aéronautique et effectuer un vol local. Nous avons accueilli 35 jeunes défavorisés venus de la région parisienne avec l'association de propriétaires de voitures de collection : Vincennes en anciennes, pour une journée de découverte de la région par la route en voiture et dans les airs avec nos avions.

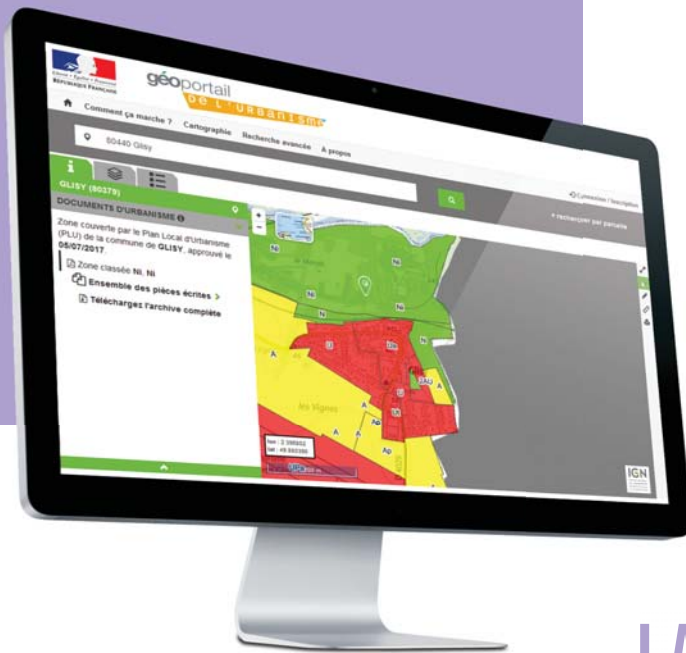
Nous avons reçu des aéro-clubs et de nombreux pilotes belges, britanniques et allemands, venus pour le tourisme, qui apprécient notre aérodrome pour sa proximité avec la ville d'Amiens, sa facilité d'accès et l'accueil qui leur est réservé.

Nous nous sommes déplacés par les airs pour commémorer de nombreux événements historiques sur les aérodromes de Soissons, Lessay et Saint-Hubert.

L'école de pilotage a poursuivi sa formation au pilotage des avions, planeurs et ULM trois axes. Plusieurs élèves ont été lâchés seuls aux commandes, quelques-uns ont été brevetés.

Comme chaque année, nous avons dispensé les cours du Brevet d'Initiation Aéronautique à 17 collégiens qui ont tous été reçus à cet examen national. Détenteurs de ce diplôme, ils peuvent espérer une prise en considération de leur projet d'études auprès de nombreux établissements d'enseignement supérieur. (Inscriptions 2018 auprès du secrétariat de l'aéro-club : 03 22 38 10 70).

Nos pilotes sportifs ont participé aux grandes compétitions en planeur et en voltige : Championnat de France et Championnat d'Europe. Loïc Lovicourt a obtenu le titre de Vice-champion d'Europe et celui de Champion de France Advanced en voltige. En 2017, notre aéro-club, fidèle à sa politique d'ouverture vers les autres, a contribué à l'accueil d'associations et de structures amenant des activités valorisant la plateforme d'Amiens-Glisy. L'accueil de nombreux pilotes extérieurs et étrangers confirme son rôle de porte d'entrée touristique pour le Grand Amiens.



PLAN LOCAL D'URBANISME

LA RÉVISION CONDUITE À SON TERME

Par délibération en date du 17 décembre 2014, le Conseil Municipal avait décidé de réviser le Plan Local d'Urbanisme dont le document initial remontait à 2004. Les objectifs poursuivis par cette révision étaient nombreux. Les principaux en étaient :

- respecter le principe de gestion économe de l'espace,
- réviser le document d'urbanisme de la Commune de Glisy afin de le rendre compatible avec le SCOT du pays du Grand Amiénois,
- ouvrir à l'urbanisation les espaces identifiés dans le SCOT qui contribuent au développement du pôle d'activités « Jules Verne » en accord avec la Communauté d'Agglomération « Amiens Métropole »,
- maîtriser l'urbanisme pour les 10 à 15 ans à venir et assurer un accroissement mesuré de la population en corrélation avec les équipements publics existants,
- favoriser le caractère résidentiel en assurant la mixité sociale dans les projets d'aménagement, logements locatifs et accession à la propriété, aidés et non aidés,
- préserver les espaces agricoles dans le paysage proche du village,
- définir les directives d'aménagement, y compris dans le domaine environnemental, en les intégrant au règlement du document d'urbanisme.

Dans chaque numéro du bulletin municipal, un point était fait sur l'état d'avancement de cette révision. En 2017, après avoir examiné les avis - tous favorables - des Personnes Publiques Associées, le projet de révision a été mis à l'enquête publique. A l'issue de cette enquête, Madame la Commissaire-Enquêteur a rendu ses conclusions en statuant sur chacune des observations reçues et a émis un avis favorable en soulignant que « *le projet de PLU témoigne de la politique volontariste de la commune qui veut anticiper son développement... Ce projet préserve la qualité d'un environnement favorable à la protection de la flore et de la faune présentes sur la commune ou à proximité. Le fond de vallée constitué d'étangs, de marais, d'espaces boisés est protégé, offrant un cadre de vie remarquable.* »

Fort de cet avis, le Conseil Municipal a approuvé la révision par délibération du 05 juillet 2017. Compte-tenu de l'obligation faite aux communautés d'agglomération de produire un Plan Local d'Urbanisme à compter de 2021, ce document approuvé constitue le dernier conduit par la Commune.

Le PLU révisé est consultable à l'adresse suivante : www.geoportail-urbanisme.gouv.fr

ÉTAT CIVIL

NAISSANCES



- SMETRYNS Ombeline, née le 18 février 2017 à Amiens
- PETIT Jade, née le 04 mai 2017 à Amiens
- RENARD Léo, né le 30 mai 2017 à Amiens
- HERBET - MARZACK Candice, née le 8 août 2017 à Amiens
- GOMBART Edouard, né le 14 août 2017 à Amiens
- ZUBRZYCKI Sarah, née le 15 août 2017 à Amiens
- JACOB Klarisse, née le 14 septembre 2017 à Amiens
- DUVETTE Mathilda, née le 14 septembre 2017 à Amiens
- CARLIEZ Kahina, née le 28 septembre 2017 à Amiens

MARIAGES



- BON Pierre-Yves & PERRY Sandy, le 6 mai 2017
- FLORENTIN Nicolas & MARTEL Ludivine, le 20 mai 2017
- CORDIER Thierry & GREBOVAL Isabelle, le 3 juin 2017
- LEGRUX Yves & LOMPRET Julie, le 23 décembre 2017

DÉCÈS



- WANNEPAIN Dominique, décédé le 20 janvier 2017
- LEROY Madeleine, décédée le 9 juin 2017
- DU MESNILADELEE Jenny, décédée le 25 octobre 2017
- GRAUX Françoise, décédée le 11 novembre 2017

LE DEPISTAGE ORGANISÉ : VOUS CONNAISSEZ ?

LE DÉPISTAGE ORGANISÉ DU CANCER DU SEIN :

Le cancer du sein est le plus fréquent des cancers chez la femme. La mammographie (radiographie des seins) permet de déceler d'éventuelles anomalies à un stade précoce, en l'absence de tout symptôme. Grâce au dépistage organisé, les femmes âgées de 50 à 74 ans peuvent bénéficier de cet examen pris en charge à 100 % par l'Assurance Maladie tous les 2 ans.

LE DÉPISTAGE ORGANISÉ DU CANCER COLORECTAL :

Avec 42 000 nouveaux cas chaque année en France, le cancer colorectal est le 2^e cancer le plus meurtrier. Dépisté à temps, il se guérit dans 9 cas sur 10. Le test de dépistage « test immunologique » permet de déceler la présence éventuelle de sang (invisible à l'œil nu) dans les selles. Il s'agit d'un test à réaliser chez soi, en un seul prélèvement et il est pris en charge par l'Assurance Maladie. Ce dépistage concerne les femmes et les hommes âgés de 50 à 74 ans. Il vous est proposé tous les 2 ans.

N'ATTENDEZ PLUS, FAÎTES-VOUS DÉPISTER ! UN DÉPISTAGE RÉGULIER PEUT VOUS SAUVER LA VIE !

Parlez-en à votre médecin et/ou n'hésitez pas à appeler l'Association pour le Dépistage des Maladies dans la Somme (A.D.E.M.A. 80) pour toute question au : **03 22 93 32 45** ou au **03 22 72 11 81**
Vous pouvez également consulter notre site Internet : www.adema80.fr





350 exemplaires / Annuel
8 rue Neuve - 80440 Glisy
Tél. : 03 22 38 10 38 - Fax : 03 22 38 12 01
mairie@ville-glisy.fr

Directeur de publication : M. Guy Penaud, Mme Lucrece Pini,
les membres de la commission communication

Conception graphique : www.gacquer.fr

Crédits photos : Gliséennes & Gliséens

Impression : Pixels Avenue, 03 22 34 28 25, 4 rue des Indes Noires - 80440 Boves

*Meilleurs
Voens
2018*