



NUMÉRO **12**
Janvier 2020

BULLETIN MUNICIPAL



Glisy

Glisy
BULLETIN
MUNICIPAL

“ LE MOT ”

Sommaire

Le mot du maire	p. 02 - 03
Le CTM.....	p. 04
La véloroute	p. 05
La benne à déchets verts.....	p. 06
La sécurité	p. 07
L'atelier.....	p. 08
Les eaux usées.....	p. 09
Inauguration de la place de la mairie	p. 10 - 11
L'espace Saint-Exupéry.....	p. 12
L'atelier théâtre.....	p. 13
La salle d'arts	p. 14 - 15
Le CCAS.....	p. 16 - 17
Le concours des maisons fleuries.....	p. 18 - 19
Le comité des fêtes.....	p. 20 - 21
Le centre de loisirs.....	p. 22 - 23
L'association culture & loisirs	p. 24 - 25
L'amicale de Glisy	p. 26 - 27
L'AS Glisy	p. 28
Les Guépards	p. 29
Le Damier de Glisy	p. 29
Faune Nature et Tradition	p. 30
Le Centre-Bourg.....	p. 31
En bref... ..	p. 32 - 33
Fraîcheur des Champs.....	p. 34 - 35
L'aéroclub	p. 36
La bibliothèque	p. 36
L'état civil.....	p. 37
À savoir.....	p. 38 - 39



DU

2019 s'achève dans quelques jours. C'est la pause des fêtes de fin d'année, moment traditionnel pour profiter des retrouvailles en famille, pour accueillir des amis autour d'une bonne table, pour offrir et recevoir.

C'est aussi la période d'échanges des vœux et c'est avec plaisir que je perpétue cette tradition. Au nom des membres du Conseil municipal, du centre communal d'actions sociales et du personnel, je souhaite à chacune et chacun une excellente année 2020, une bonne santé pour réaliser vos projets ou tout simplement profiter des moments présents, un optimisme pour aller de l'avant, une bienveillance qui favorise la vie collective et des rencontres qui éclairent le quotidien. J'ai une pensée toute particulière pour les familles qui ont été plongées dans le deuil, hélas nombreuses en 2019, pour celles et ceux que la maladie affecte, mais aussi pour les personnes seules ou dans la difficulté. Je souhaite aussi à tous nos jeunes

qui étudient de réussir. Un diplôme n'est pas tout, mais il est essentiel dans l'insertion professionnelle.

C'est la période idéale pour faire le point sur l'année qui vient de s'écouler, un moment parfait pour prendre le temps de revenir sur ce que nous avons vécu, découvert et réalisé au cours de ces 12 derniers mois.

L'année 2019 aura été marquée au niveau national par des mouvements sociaux répétés chaque samedi, qui ont provoqué des affrontements violents entre manifestants et forces de l'ordre entraînant pour certains des blessures irréversibles et des dégradations dans bon nombre de grandes villes, y compris Amiens. Ces troubles ont terni l'image de notre pays. En réaction à ce mouvement de contestation forte, Le Président de la République a proposé que soit organisé un Grand Débat, partout où des bonnes volontés souhaitaient s'engager pour permettre l'expression des habitants de notre



MAIRE

Que 2020 soit pour chacune et chacun tout comme pour notre village, une année de réussite!



pays. Ce grand débat aura permis d'alerter le Président et son gouvernement sur le besoin d'une plus grande écoute et de l'importance de la concertation.

Au niveau métropolitain, l'année 2019 aura été marquée par l'achèvement de grands projets qui auront mobilisé les énergies pendant plusieurs années :

- la mise en service du Bus à Haut Niveau de Service (BHNS) consacrant la traction électrique avec ses lignes Nemo,
- l'Aquapôle, véritable lieu de vie et d'animations aquatiques,
- la citadelle, nouveau pôle universitaire transformé par l'architecte de renom international Renzo PIANO.

Quant à notre territoire, il poursuit son développement : ainsi Chronopost a installé sa nouvelle plateforme et créé une centaine d'emplois ; Fraîcheur des champs a ouvert ses magasins et attire une clientèle chaque jour plus nombreuse, sensible aux circuits courts de distribution ; de nouveaux bâtiments sont en construction au Bois Planté 2... Le village finalise des aménagements d'ampleur tant dans le domaine des bâtiments avec le Centre Technique Municipal que des espaces publics. Les rubriques consacrées aux travaux rendent compte largement de ces travaux.

Que 2020 soit pour chacune et chacun tout comme pour notre village, une année de réussite !

LE CTM

QUELQUES NOUVELLES SUCCINCTES DE CET AMÉNAGEMENT :

Les travaux ont pris beaucoup de retard... (6 mois !) ; en cause, une entreprise titulaire de 2 lots (charpente et électricité), d'abord placée en redressement judiciaire puis mise en liquidation judiciaire le 11 juin 2019. Heureusement, par des décisions du 03 avril et du 27 mai 2019, le Conseil Municipal avait autorisé le Maire à résilier les deux marchés... sans qu'un seul euro n'ait été versé à l'entreprise défaillante alors qu'elle avait déjà commencé ses interventions !

CENTRE TECHNIQUE MUNICIPAL



Ce sera bientôt du passé : les travaux seront terminés au moment où vous lirez ces lignes et le personnel prendra possession de ses nouveaux espaces de travail pendant la période hivernale. Inutile de vous dire que Christophe et Matthieu découvrent admiratifs leurs nouvelles conditions de travail !



LA VÉLOROUTE

EMPRUNTE UN CHEMIN COMMUNAL ENTRE LA CANARDIÈRE ET LE FLEUVE SOMME !

La vallée de la Somme avait son fleuve et son canal ; elle a désormais sa véloroute : un itinéraire cyclable de 125 km de Péronne à Saint-Valery-sur-Somme, principalement le long du fleuve et qui s'étendra à terme jusque Ham, soit un itinéraire de 165 km.

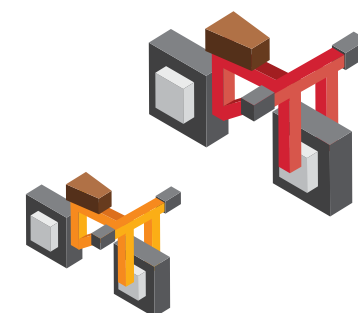
Cette voie douce de déplacement pour les piétons et les cyclistes a été aménagée par le Conseil Départemental. Elle est une invitation pour les Samariens et les visiteurs du dé-



partement à découvrir au fil de l'eau toutes les richesses touristiques, naturelles et culturelles de la Vallée de Somme. Elle est d'ailleurs connectée depuis le chemin de halage au sentier de découverte de 3.4 km à travers le marais communal de Glisy.

Au niveau des marais de la Canardière, la véloroute quitte le chemin de halage et s'écarte du fleuve pour permettre aux pêcheurs de s'adonner à leur plaisir favori en toute quiétude en empruntant le chemin communal dit chemin latéral jusqu'aux habitations de la rue des Fontaines Bleues. Ce chemin,

fortement dégradé (nids de poules, végétation envahissante...) a été aménagé pour permettre aux marcheurs, coureurs, cyclotouristes ou simples promeneurs de découvrir la vallée. Tous les 200 mètres environ, des zones aménagées permettent aux véhicules de se croiser puisque ce secteur demeure ouvert à la circulation des véhicules. Un endroit de promenade idéal pour tous !



LA BENNE À DÉCHETS VERTS

Amiens Métropole met à disposition des communes périphériques de l'agglomération des bennes destinées à recevoir les déchets verts. C'était une demande persistante des Maires des villages qui savent que les habitants sont confrontés à l'élimination des tontes de pelouse, des tailles de haies et des déchets issus du jardinage ! D'avril à fin octobre, les bennes sont vidées une fois par semaine, tandis que pendant la période du repos végétal, la rotation est assurée tous les 15 jours. Initialement déposée à l'extrémité du chemin de la station de pompage, dans un endroit trop exigü et boueux dès la première pluie, la benne à déchets a voyagé au gré des travaux du réseau d'eau, à l'entrée du chemin puis sur le parking de l'Echaillon. Il lui fallait un endroit facile d'accès en voiture, même avec une petite remorque, sans manœuvre à effectuer. Il fallait aussi que le dépôt des déchets verts soit aisé même pour nos aîné(e)s et sécurisé, sans risque de chute dans la benne. Il fallait encore un emplacement proche du village mais suffisamment éloigné des habitations riveraines pour éviter les nuisances



A ENFIN

olfactives ou encore sonores par les allers et venues... C'est chose faite ! Accessible par le chemin de la station de pompage qui a été aménagé à cette occasion, le quai de réception des déchets verts a été installé dans un espace pris sur le

terrain de sport, éclairé la nuit par détection de présence et sera placé sous vidéoprotection. Il ne reste plus qu'à souhaiter que chacun l'utilise en respectant son état de propreté et les consignes données par Amiens Métropole...

TROUVÉ SA PLACE !

LA SÉCURITÉ, UNE PRIORITÉ POUR

Des travaux ont été entrepris pour assurer la sécurité des habitants. Deux carrefours, rue de la République / rue du Vert Bout et rue des Vignes / rue des Alcôves, ont été remodelés pour empêcher la circulation des semi-remorques de 44 tonnes, très souvent immatriculés à l'étranger, qui errent dans le village à la recherche de la station-service Q8 international. Victimes d'un GPS inadapté aux poids-lourds, les chauffeurs dont l'immense majorité ne parle pas le français entrent dans le centre du village et n'en sortent qu'au prix de dégradations de l'espace public quand ce n'est pas sur les habitations ou les véhicules en stationnement.

Le chemin du marais, depuis l'Église vers le marais communal, n'était plus adapté et ne permettait plus aux promeneurs, aux coureurs à pied et aux cyclistes, d'aller profiter du sentier pédagogique aménagé dans le marais ou encore de rejoindre la véloroute de la Somme sans danger aux abords de l'ouvrage d'art de la SNCF. Le revêtement de ce chemin était fortement dégradé. Grâce au programme de voirie et d'aménagement des espaces publics mis



en place au cours de cette année, les déplacements sont maintenant sécurisés dans un environnement remodelé.

La circulation et le stationnement au centre du village ont fait l'objet de modifications. Le plan de circulation et stationnement dans les rues (République, Neuve et Alcôves) ont été présentés aux habitants en réunion publique. Ils ont pu prendre part aux décisions d'implantation des emplacements matérialisés.

Deux carrefours ont été remodelés pour empêcher la circulation des semi-remorques

L'ÉQUIPE MUNICIPALE

QUEL AVENIR POUR LE FUTUR ANCIEN ATELIER ?

Alors que le nouveau Centre Technique Municipal va entrer en fonction, l'équipe municipale s'est déjà posée la question du devenir de l'actuel atelier. Roselyne HEMART a proposé de le réaménager en salle multi-activités, équipée de grands bacs de lavage, des commodités, d'un mini-coin cuisine, d'un sol facile à entretenir pouvant supporter des activités salissantes, de vitrines en fond de salle et en façade pour permettre d'accueillir quelques unes des collections naturalistes ou patrimoniales de Maurice Duquef.

Ce sera un bon complément à l'Espace Saint-Exupéry...

« Ce sera un bon complément à l'Espace Saint-Exupéry qui est de plus en plus réservé pour des troupes en résidence » a-t-elle souligné en imaginant déjà son utilisation pour des « activités manuelles en direction des scolaires, pour un plasticien en création artistique en lien avec un projet dans la commune ou par des ateliers salissants (peinture, plâtre, pâte à papier)... ». Elle pourrait accueillir des répétitions (chorale ou atelier théâtre) ou des réunions pour environ une trentaine de personnes, consacrant sa vocation de salle multi-activités.



AVANT

C'est Mathieu GOBE, Architecte de « L'Agence » sur le Pôle Jules Verne, mais aussi l'un de nos concitoyens, qui a été chargé de cette mission de transformation d'un bâtiment brut, vieillissant, sans atout particulier si ce n'est son emplacement, en un lieu sur lequel le passant posera son regard, attiré par le jeu des matériaux et des couleurs. Mathieu s'est si bien

imprégné du projet qu'il a rapidement trouvé le nom « Glisy'Art » pour cet édifice. Il faut dire que le groupe de travail du Conseil Municipal a vite été séduit par l'allure et l'ambiance qui se sont dégagées des esquisses proposées par le concepteur.

APRÈS



NOUVELLE VIE POUR LES EAUX USÉES !

Ça y est ! Enfin ! L'assainissement collectif est opérationnel pour les habitants du lotissement communal. Promis dans un délai de 10 ans après l'achèvement des constructions de la 2^e tranche du lotissement communal en 2001, le raccordement des habitations n'avait pas été réalisé par le service de l'eau et de l'assainissement d'Amiens Métropole qui n'avait pas tenu parole lors de la précédente mandature. Dès les tout premiers contacts avec Alain GEST, fraîchement élu nouveau Président d'Amiens Métropole, le Maire en avait fait une priorité. Il était anormal qu'une quarantaine d'habitations ne soient pas raccordées sans raison. Malgré la promesse du Président, à l'insu des élus, les travaux inscrits au budget de la Métropole 2017 avaient curieusement disparu en 2018... Il a fallu des échanges au vinaigre avec

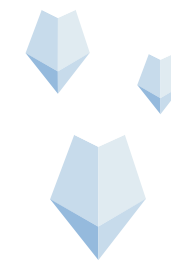
certains responsables des services techniques et l'intervention d'élus pour qu'enfin les crédits nécessaires (439.000 €) soient réinscrits en 2019 !

Les accords prévoyaient le versement par la Commune de Glisy d'un fonds de concours de 49.9 % diminués du coût de la réfection d'une demi-chaussée nécessaire à la réalisation des travaux. Après d'âpres négociations, il était convenu que la Commune verserait la somme de 140.000 € au titre du fonds de concours et prendrait à sa charge la réfection de la totalité des chaussées impactées par le réseau, soit 90.000 €.

Il ne reste plus, pour chaque propriétaire, qu'à procéder au raccordement de son habitation, pour lequel il recevra une subvention de 50 % du coût

TTC des travaux, limité à 3.200 €, sans conditions de ressources.

Une fois raccordés au réseau collectif, les effluents des habitations seront traités dans la toute nouvelle station d'épuration de Longueau située près de la rocade et inaugurée en septembre 2019. Les eaux ainsi nettoyées de toute pollution seront dirigées vers l'Avre pour un retour dans le milieu naturel. Une belle contribution à la préservation de l'environnement !



INAUGURATION OFFICIELLE DE LA PLACE DE LA MAIRIE

Sous un ciel maussade dont on avait perdu l'habitude, avec quelques gouttes de pluie alors que la sécheresse sévissait depuis des semaines, l'inauguration de la place a réuni la foule des grands jours. Plusieurs personnalités faisaient l'honneur de leur présence : Myriam GARCIA, Secrétaire Générale de la Préfecture, Barbara POMPILI, Députée de la circonscription, Jean-Louis PIOT, Conseiller Départemental, Alain GEST, Président d'Amiens Métropole, Eric GUEANT, Vice-Président en charge de la Communauté Est et plusieurs Maires de l'agglomération. De nombreux chefs d'entreprises installées sur notre territoire avaient tenu également à montrer leur attachement à notre village ! Avant la cérémonie, des collégiens et lycéens accompagnés de leurs Parents ont profité de ce moment convivial pour faire savoir à la Métropole leur désaccord sur la nouvelle organisation des bus.



Dans son discours, le Maire Guy PENAUD a souligné que la nouvelle place faisait et continue de faire l'unanimité, en particulier des visiteurs lorsqu'ils la découvrent, mais aussi des habitants. Elle répond bien aux objectifs fixés par l'équipe municipale : accueil bienveillant des personnes favorables aux déplacements à pied, respect des normes d'accessibilité aux personnes handicapées y compris déficientes visuelles, matériaux durables nécessitant peu d'entretien, cadre végétalisé composé de plantes vivaces, modernité des éclairages en leds économes en électricité, sécurisation de la circulation automobile...

La maîtrise d'œuvre du projet qui a accompagné les élus dans leur réflexion jusqu'à la réception des travaux a été mise à l'honneur pour

cette réalisation d'un esthétisme affirmé, mais aussi pour sa qualité d'écoute, de conseils, sa force de propositions. Les huit entreprises qui ont traduit le projet en une opération remarquable par la qualité des interventions ont été citées et remerciées, qu'ils soient directeur, cadre, chef de chantier ou manœuvre.

Après la réhabilitation du Centre-Bourg en face de la mairie avec son point boulangerie, cette place réaménagée contribue à créer un centre de village de qualité dont Glisy était dépourvu. Tout au long de l'histoire de l'Humanité, la place du village a revêtu une importance fondamentale : dans l'Antiquité, les Grecs avaient l'agora et les Romains le forum. Reste à chacun d'entre nous de s'approprier cette place et de la faire vivre.

UNE NOUVELLE PLACE SI CONVIVIALE

Dès le vendredi la salle des assemblées s'était colorée des œuvres de Métropole ART et les drôles de bestioles des Cohortes Oniriques avaient envahi le jardin public sur la place entourant la mangeoire réalisée par les résidents de l'ADAPEI en compagnie D'Orlando Miracco sculpteur également.

La piste bois du Centre-Bourg s'était habillée dès le dimanche 1^{er} septembre de 6 fresques réalisées en compagnie d'André Zetlaoui autour de cette nouvelle place. Elles ont tellement plu qu'elles sont toujours en place.

Le groupe Les Droogs a permis à la population de se rassembler en musique dans l'attente des discours officiels. Joël, Claudine et Jean-Luc ont joué une aubade pendant le vin d'honneur et un buffet des plus

réussis (Esprit fermier, Cerise et Cedivins) a permis d'attendre la très belle prestation des danseurs de feu. Pas de chance, la pluie qui n'était pas invitée, est venue quand même. Mais heureusement Les Ecorcheurs d'Amiens ont pu montrer tout leur art et l'ont chassée.

Marc Monsigny et Laurent Marzec, des fidèles de Glisy, ont animé la salle du centre-bourg et le groupe Peace Band a terminé « en cuivres » cet agréable après-midi.

L'atelier théâtre, lui, a proposé des lectures patrimoniales, (tirées de la monographie de Gaston Poiré), mises en scène avec la complicité de Mylène Guériot, Joël Dufresne à l'orgue de barbarie et de Claudine au duo chanté.



Dès le vendredi la salle des assemblées s'était colorée...

SE DEVAIT D'ÊTRE INAUGURÉE EN FANFARE !



L'ESPACE ST-EX

L'ATG

Une page va se tourner pour notre bel Espace Antoine de St-Exupéry qui a vu tant de belles créations depuis son inauguration en septembre 2010.

Bruno Caudelle, son directeur actuel, va prendre une retraite bien méritée et les résidences actuelles vont s'arrêter pour laisser la place à d'autres compagnies et à une nouvelle direction. Il est impossible de citer toutes ces résidences, mais la toute première à faire vivre l'Espace fut, bien sûr, l'Atelier Théâtre de Glisy qui a grandi en ce lieu et s'y est essayé à de multiples formes : des scènes de rue pour le 14 juillet, des scénettes tirées de divers textes d'auteurs, des brèves de comptoir, des lectures, des pièces écrites par

la troupe : « Le paradis », « Autant boire ici qu'en face », « Cache-cache à l'eau » avec la mise en scène et en mots de Pascal Roumazeilles puis actuellement de Mylène Guériot.

Parmi les plus longues résidences (3 ans+++), la chorale Voix de garage y a vu naître deux créations sous le regard aiguisé de Fred Egginton, puis la baguette virevoltante de Mylène Guériot.

La jeune compagnie P'Lousse y a trouvé sa raison d'être avec Lévy Livi et les Frère Jimbo et bien sûr la compagnie P14.

Que d'aventures, que de répétitions, que de fous rires, d'angoisses, d'émotions des plus petits aux plus grands, des plus

jeunes aux plus anciens. Personne n'a été oublié pendant ces cinq si belles années. Plus de 40 comédiens amateurs, professionnels, de décorateurs, de couturier(e)s, de déménageurs de décors, de dénichéur(e)s, de merveilles pour les décors.

10 «BASTRINGUE» et oui tant pis pour vous si vous n'y êtes pas venus, vous avez loupé des moments intenses qui ne se vivent qu'une fois, et une super production finale MICHETTE...

La troupe entame allègrement sa dixième année d'existence avec des formes variées et cette année encore de belles lectures scénarisées pour la présentation saison de l'Espace St-Exupéry, pour l'inauguration de la nouvelle place de la mairie. L'atelier répond toujours présent aux diverses manifestations gliséennes.

« Cache-cache à l'eau » une nouvelle pièce est née en 2019. Une écriture originale par la troupe en compagnie de sa metteuse en scène Mylène Guériot de la compagnie P14.

Une histoire de croisière qui cache bien des secrets, s'éloigne parfois du côté idyllique que l'on se fait d'un voyage dans les îles ! Mais chut ! N'en disons pas plus, il faudra venir nous voir...

Malheureusement, la troupe affronte en cette fin d'année des grosses peines. La maladie de certains de ses membres et le départ de « Madame Paillettes, Zina Madame Bien aimée ». Bref Annick vient de nous quitter après une longue maladie contre laquelle elle s'est battue courageusement

ces dernières années... Alors il faudra retrouver une énergie positive et garder la joie de jouer envers et contre tout. 2020 soyons en sûr, verra un beau nouvel élan avec des lectures, des mises en scène, des écritures et réécritures !

 *Suivez-nous*
sur notre page Facebook :
La troupe de l'ATG



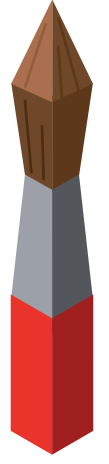
LA SALLE

Une nouvelle année en salle d'arts, déjà la huitième qui s'achève et un enthousiasme et une fréquentation qui ne cessent de grossir avec un éventail très éclectique de plasticien(ne)s d'ici ou d'ailleurs. Les techniques s'entremêlent pour le plaisir des visiteurs petits et grands. Il faut rappeler que les élèves de l'école de Glisy et des communes environnantes bénéficient régulièrement de visites interactives autour des œuvres avec ou sans l'artiste.



Alors pour voir si vous fréquentez ou pas cette salle d'arts, ouverte gratuitement à toutes et tous, voici un petit jeu.

Retrouvez, l'affiche ou l'invitation, le buffet et une ou deux œuvres, amusez-vous et n'hésitez pas à devenir un ou une fidèle de cette petite salle d'arts ouverte aux heures de bibliothèque, lors du vernissage et sur demande.



D'ARTS



Réponses :
 a - B - 3 : Christine Bover
 c - A - 4 : Céline Roucou
 b - C - 1 : Dominique Scaglia
 d - D - 2 : Virginie Dangreville



LE CCAS

Les aînés se sont rendus le 26 septembre à la visite de la Vallée de la Seine.

La journée a débuté par la visite de la faïencerie de Monsieur Lambert, artisan, qui a fait découvrir la réalisation de poterie, de sa conception à la décoration.

Après le déjeuner à la brasserie traditionnelle, Madame Michèle RATEL, artiste peintre, a ouvert sa salle d'exposition pour y découvrir des paysages de la Vallée de la Seine magnifiques.



La journée s'est terminée à bord du Guillaume le Conquérant pour une croisière sur la route des impressionnistes et des moulins, promenade de 2 heures au départ de Poses.

Le 5 décembre, nos aînés se sont régalés devant le déjeuner-spectacle du P'tit Baltard à Nesle avec danseuses, transformistes, chanteuses et chanteurs, mentaliste, et orchestre.



ET POUR TERMINER, UNE POÉSIE DE CÉLINE DESLIENS QUI EXPRIME BIEN TOUS LES VŒUX QUE L'ENSEMBLE DES MEMBRES DU CCAS VOUS TRANSMET :

*Que cette année nouvelle
Soit pour vous un poème
Un livre magnifique
Aux mots de diadème
Un morceau de musique
Un tableau de Sisley.*

*Que cette année prochaine
Ressemble à une fleur
Un arc-en-ciel tendu
Au-dessus de nos peurs
Une cascade nue
Un lever de soleil.*

*Que cette année encore
Vous offre la beauté
D'horizon infini
Dans vos bras refermés
De voyages, d'amis
D'introuvables trésors.*

*Que cette année enfin
Vous apporte la paix
Une santé de fer
Dans un moral d'acier
Le bonheur, la lumière
La liberté, toujours.*

LE CONCOURS

Beaucoup de monde était présent lors de cette remise de prix qui a eu lieu le vendredi 4 octobre en soirée.

La salle prévue (la salle à côté du dépôt de pain) était presque trop petite pour accueillir toutes les personnes présentes, peut-être la marque de l'attachement des participants à cette manifestation ? Sur 27 inscrits cette année, une vingtaine étaient présents, souvent venus en famille.

Les conditions climatiques ont été particulières cette année et les plantes ont dû supporter de longues périodes de très fortes chaleurs, ainsi que le manque d'eau qui va de pair. Paradoxalement, les jardins sont restés attrayants et étaient toujours visuellement intéressants lors du passage de notre jury, Paco, du Jardin des Vertueux, qui a eu lieu fin août, après ces périodes de canicule.

Ce qui est évalué, c'est avant tout la structure donnée au jardin, une harmonie générale en terme de coloris, de volumes, l'équilibre dans l'utilisation des vivaces, des annuelles et des arbustes. Un jardin réussi est un jardin qui reste beau en toutes saisons !



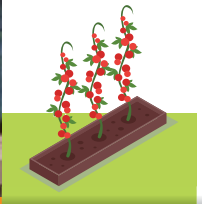
DES MAISONS FLEURIES



Pour les remercier de leurs efforts qui concourent à l'embellissement de la commune, les inscrits ont reçu un diplôme ainsi qu'une carte cadeau à utiliser au magasin Truffaut, établissement qui nous accompagne toujours avec beaucoup de gentillesse dans la préparation de ce concours.



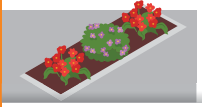
LES PERSONNES QUI ONT REÇU LE PREMIER PRIX SONT :



CATÉGORIE JARDINS POTAGERS

3 inscrits dans cette catégorie

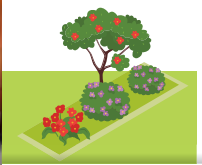
José et Sylviane Esteves Afonso,
5 rue des Fontaines Bleues



CATÉGORIE BANDE DE TERRE EN FAÇADE

4 inscrits dans cette catégorie

Solange Fève,
7 rue d'En Haut



CATÉGORIE JARDINS VISIBLES DEPUIS LA RUE

17 inscrits dans cette catégorie

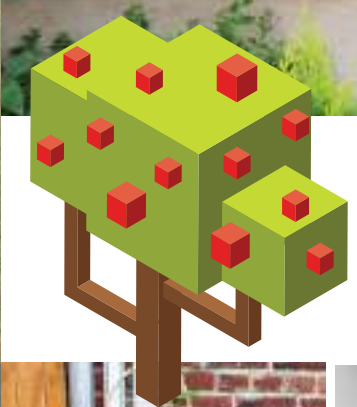
Ghislaine Jurek,
3 rue des Vignes



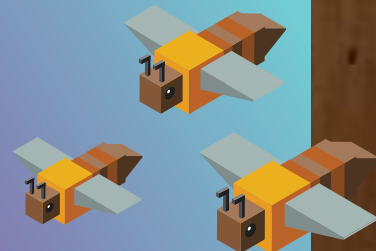
CATÉGORIE JARDINIÈRES ET POTS EN FAÇADE

3 inscrits dans cette catégorie

Charles Sonrier,
15 rue d'En Haut



LE COMITÉ

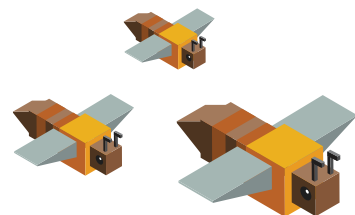


Le comité des fêtes avait décidé début 2019 de donner de nouvelles couleurs à la Fête locale en sus des courses pédestres organisées par l'ACL.

Nous avons choisi de nous associer à l'opération de mise en valeur des insectes et de créer un événement autour des abeilles et du miel.

Pari réalisé puisqu'après avoir installé une ruche pédagogique dont chacun a pu mesurer l'intérêt, nous avons fait une première récolte de miel dès la fin juillet.

Grâce à Hélène et Jean-Pierre, nos deux apiculteurs locaux, cette ruche est désormais pérenne et à l'occasion de la fête de la Saint-Léger, nous avons créé la Fête du Miel qui a connu un franc succès.



Tous les visiteurs ont pu enrichir leurs connaissances sur les abeilles, merveilleuse communauté et découvrir tous les produits issus de ce nectar. De nombreux enfants ont répondu au questionnaire et emporté un pot de miel de Glisy tout comme les pâtisseries locales qui ont régalé le public. Jean-Jacques a enchanté nos papilles avec son atelier cuisine, le tout dans l'ambiance picarde de notre animatrice Françoise.

Une bien belle journée !

N'oublions pas la participation à l'opération « Hauts-de-France » et bien sûr, la désormais traditionnelle Fête de la Musique animée par plusieurs groupes dans une ambiance festive et suivie par de nombreux Glyséens.



Une bien belle journée !

DES FÊTES



LE CENTRE



16 enfants (6 filles et 10 garçons), âgés de 6 à 13 ans ont profité, cet été, de l'accueil de loisirs qui s'est déroulé du 8 au 19 Juillet 2019.

Les nombreuses activités proposées ont beaucoup plu, les plus appréciées : l'activité JUMP et GRIMPA-BLOC. Ce fut de très bons moments de dépense physique et de dévouement pour tous.

La traditionnelle sortie vélo au parc Saint-Pierre a permis de retrouver avec joie les différents jeux et les activités proposées par la ville d'Amiens : mini-golf, tyrolienne, descente en rappel...

Le centre de loisirs Notre-Dame d'Amiens est venu à Glisy. Le beau temps a permis d'organiser des jeux d'extérieur comme la balle au prisonnier ou encore des jeux de connaissance. Une auberge espagnole a été préparée par les enfants dans l'espace St-Exupéry. Ce fut un grand moment de rencontre et de convivialité.



Puis une bonne marche champêtre, a emmené les enfants jusqu'à l'aéroclub de Glisy. Ils ont été accueillis par le président Monsieur Maigrot. Chaque enfant a pris l'avion et a pu découvrir son village vu du ciel !

Ces deux semaines d'activités se sont terminées par un spectacle réalisé par les enfants. Toutes les danses, chorégraphie et musique ont été choisies par eux.

Merci à l'association Picardie lait d'avoir proposé une animation autour de la fabrication d'un yaourt et une dégustation de nombreux fromages de vache, de chèvre et de brebis et merci à André Zetlaoui, artiste plasticien, d'avoir animé pour les plus grands un atelier pour confectionner des poupées à base de fils de fer et de papier.

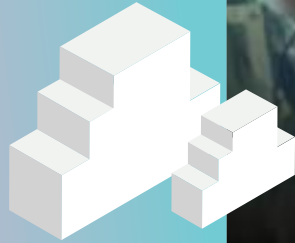
Un grand merci à Ophélie et Marie les animatrices de cette année et Ingrid, la directrice, pour leur investissement, leur bonne humeur et leur dynamisme.

À l'année prochaine, encore plus nombreux, à la découverte de nouvelles activités !



LOISIRS

L'ACL

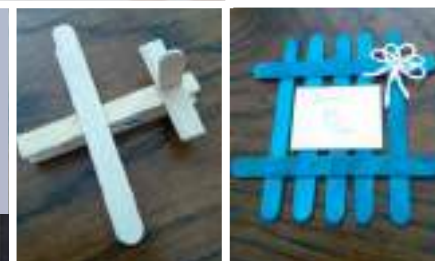


À l'aube de l'année 2020, l'association vous donne une rétrospective de ses activités 2019 qui ont été riches en découvertes, en moments forts sympathiques de partage et de bonne humeur. De janvier à novembre se sont enchaînés plusieurs événements. L'année a commencé avec la cérémonie des vœux autour d'un apéritif dinatoire. Puis se sont succédées 4 pièces de théâtre : « Le nouveau testament, La raison d'Aymé, Nuit d'ivresse, Cache-Cache

à l'eau » (cette dernière interprétée par la troupe de Glisy), puis 2 sorties : d'une part, la découverte de la Citadelle de Dinant et du Prieuré d'Anseremme suivie d'une croisière sur la Meuse et d'autre part, le Musée de l'Air et de l'Espace au Bourget, enfin un spectacle de variétés : The Variety Show. L'Assemblée Générale de novembre a permis de faire le bilan de l'année écoulée et s'est terminée par un bon repas.



C'est sous la pluie que s'est déroulée la 11^e édition des courses pédestres à l'occasion de la fête de la Saint Léger (nom du saint patron de la commune). D'abord, s'est élancée la Glisienne avec 17 couples inscrits, puis la Corrida de 5 km avec 93 coureurs, enfin la course avec 11 et 23 enfants respectivement sur le 1,5 km et le 900 m. Pour mener à bien cet événement, ce rendez-vous sportif mobilise beaucoup d'énergie tant de la part de l'ACL que de la part de la soixantaine de bénévoles que nous remercions vivement.



L'ACL, c'est aussi « Terr'Agile », l'activité poterie ainsi que « les Petites Mains » pour les travaux manuels.

Nous vous souhaitons une bonne et heureuse année et nous comptons sur vous pour la pérennité de notre association.



L'AMICALE

Notre leitmotiv : « créer et entretenir des liens d'amitié entre tous les habitants de notre village »

Pour cela, l'Amicale propose chaque année des manifestations et activités diverses qui permettent de rassembler petits et grands : le traditionnel cochon grillé et son tournoi de pétanque, la Chasse aux œufs, Mardi gras, le défilé d'Halloween, la Bourse aux jouets, les soirées jeux de société, la livraison des compositions florales à nos aînés pour Noël et le cours de Zumba loisir depuis l'année dernière... il y en a pour tous les goûts et pour tous les âges. À cette longue liste, les bénévoles ont ajouté en 2019 l'organisation d'une chasse aux trésors familiale qui a remporté un vif succès.



*Les bénévoles de l'Amicale,
fiers de leurs valeurs !*

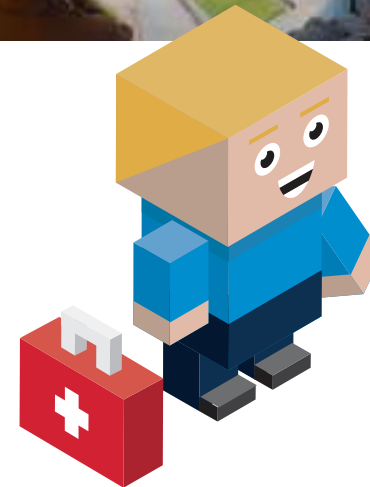


Fidèle à ses valeurs de solidarité, d'écoute et de partage, l'Amicale a offert cette année, à l'hôpital de jour pédiatrique du CHU, des jouets et matériels d'activités manuelles pour aider les enfants et leur famille, à oublier, ne serait-ce que pendant quelques heures, la maladie et la lourdeur des traitements ou des examens.

Nous avons également adressé un don à l'association « Lames de joie » qui équipe gracieusement des enfants amputés de lames de course ; ce qui leur permet de bouger, courir, faire du sport... comme tous les autres enfants.

Que vous soyez anciens ou nouveaux à Glisy, venez nous rejoindre dans la bonne humeur et la simplicité pour profiter de ces liens précieux entre les familles.

Les bénévoles de l'Amicale, fiers de leurs valeurs !



L'AS



DE GLISY



Chaque année au mois de mai, l'AS de Glisy organise une soirée loto. Ce moment convivial réunit de nombreux participants notamment les vétérans, à l'espace St-Exupéry et permet d'assurer le bon fonctionnement du club.

UNE NOUVELLE SAISON FOOTBALLISTIQUE PLEINE DE RÉUSSITES

Cette année encore, notre équipe première a réalisé une saison exceptionnelle pour réaliser une montée en Division 2 pour 2019/2020, une réussite liée à un collectif et un respect de l'adversaire qui aura été vecteur de motivation tout au long de la saison.

Notre équipe B aura elle « raté » de très peu le graal, mais, a profité de l'arrêt d'équipe en division supérieure pour être repêchée et a gagné également sa montée en 5ème Division. Nous espérons encore pour elle une nouvelle montée en 2020. Parmi notre collectif, on trouve nos vétérans toujours en ordre de

marche et piliers de notre organisation, mais aussi un fort effectif de jeunes sans qui, le club ne peut maintenir son évolution.

Notre club, qui s'est vu doter début 2019 d'un club house grâce au soutien de notre Conseil Municipal et d'Amiens Métropole afin de favoriser son développement, est toujours à la recherche de soutiens. Parents/enfants, joueurs/joueuses, arbitres, bénévoles, dirigeants, vous êtes toutes et tous de potentiels pépites au sein de notre club. Tout au long de la saison, votre soutien est aussi la force du club.

Le nouveau Club-house installé le 23 octobre 2018 a été inauguré le 11 mai 2019 en présence de Ludovic Chougny, Président de l'association sportive de Glisy et de nombreux officiels : Guy Penaud, Maire de Glisy, Alain Gest, Président d'Amiens Métropole, Guillaume Dufлот, Vice-Président délégué au Sport, Eric Guéant, Vice-Président du Secteur Est, Clément Grumetz, Conseiller métropolitain délégué au Sport. Les enfants qui tenaient le ruban tricolore ont pu, tout heureux, en garder un morceau, en souvenir de ce sympathique moment !



LES GUÉPARDS

Le RC Lens évolue en ligue 2 pour la saison 2019/2020.

A ce jour, l'association compte 115 supporters lensois.

Les Guépards de Glisy ont célébré les 20 ans de l'association le 28 septembre 2019 à la salle des fêtes de Hailles.

De nombreux souvenirs ont été rappelés aux 98 personnes présentes autour d'une soirée cabaret et d'un bon repas.

Les bénévoles remercient Nathalie Marchand et Jean-Louis Piot de leur présence et de leur soutien.

Les manifestations programmées en 2020 seront encore nombreuses et variées, avec la journée pêche, le barbecue géant, les sorties restaurant et les soirées dansantes.

Le 26 janvier 2020, une journée kebab est organisée et le 5 mai 2020, une soirée frites.

Renseignements

06 37 62 27 30

LE DAMIER



L'année 2019 a été exceptionnelle pour le Damier de Glisy qui a terminé 2° du championnat de la Ligue Hauts-de-France par équipe dont l'un des membres a obtenu le titre de champion de France individuel en catégorie Honneur.

Le club assure également, en général le 3° samedi du mois de 15h à 18h dans la salle des assemblées de la mairie, des séances d'initiation, avec explications des règles de base et apprentissage des principales combinaisons.

Le jeu de dames, un jeu souvent considéré à tort comme enfantin, mais qui en réalité demande réflexion et concentration...



DE GLISY



Renseignements

Contactez le président :
gerard.fontier@gmail.com
06 80 84 06 29

FAUNE NATURE ET TRADITION

Contact

faune.nature.tradition@gmail.com

L'association Faune Nature et Tradition est une amicale de chasse communale.

Cette année, le bureau de l'association a été réélu avec un nouveau président, Benoit DUBOIS. Tous ses membres tiennent à remercier Stéphane ELOY pour les années passées à la présidence de Faune Nature et Tradition.

Nous poursuivrons comme les années précédentes, le repeuplement

des canards et faisans dans le marais de Glisy afin de maintenir et de développer ces populations.

Cette année encore une trentaine de faisans et de canards ont été lâchés.

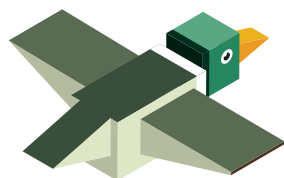
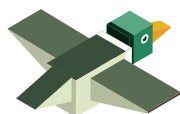
Cependant, malgré nos efforts nous constatons au moment de la reproduction, des dégradations liées aux incivilités de certains promeneurs, en particulier les chiens non tenus en laisse qui dérangent la faune du marais.



La traditionnelle journée environnement des Hauts-de-France Propres, qui a eu lieu en mars dernier, soutenue par la municipalité et le comité des fêtes a été un succès intergénérationnel.

Nous souhaitons enfin la bienvenue aux nouveaux membres de l'association.

Amicalement, le président,
Benoit DUBOIS



ASSOCIATION CENTRE-BOURG GLISY

La boulangerie du Centre-Bourg de Glisy continue son activité en collaboration avec la boulangerie Cerise. Vous y trouverez différents pains sans commande préalable. Les horaires restent les mêmes, de 10h à 12h, du lundi au vendredi. Ces horaires seront élargis par la suite.



*La chorale,
c'est comme une
grande famille!*

LA CHORALE VOIX SI VOIX LA

Bien se tenir, prendre de l'énergie, respirer, écouter, interpréter, être bien ensemble... Tout simplement chanter !

La chorale Voix si Voix la, dirigée par Laurence, répète chaque mardi de 17h30 à 19h.

Elle est ouverte à tous. Des voix d'hommes seraient particulièrement bienvenues !

Les vingt-cinq choristes, assidus et engagés, ne cessent de progresser et leur joie de chanter transparaît à chaque concert. La chorale s'est produite cette année à la Maison des Petites Sœurs des Pauvres, à Glisy avec la chorale de la MGEN, à St-Exupéry avec la chorale « Les Voix des rails » de Longueau ainsi que pour des événements locaux : commémorations du 11 novembre, vœux du Maire, fête de la musique.

L'attention de chacun pour chacun, le partage de la musique et de moments conviviaux ont fait dire à Sylviane, une choriste : « La chorale, c'est comme une grande famille ! ».

DE NOMBREUSES ACTIVITÉS PROPOSÉES

Il se passe toujours quelque chose le lundi à Glisy. Le Centre-Bourg accueille, le 1^{er} lundi du mois, de 15h à 17h, animé par Frédéric, les tricoteuses, crocheteuses, brodeuses, couseuses... et causeuses !

Dans la joie et la bonne humeur, elles imaginent et réalisent des œuvres collectives, des décorations de Noël, un « raconte tapis » en tricot pour l'école maternelle.

C'est un lieu de partage, d'échanges, de convivialité et d'apprentissage grâce aux talents de chacun.

En septembre, nous avons eu la joie de fêter les 90 ans de Denise. Dans le même esprit, le 3^e lundi du mois, c'est l'atelier activités manuelles qui prend le relais, animé par Lydia.



EN BREF...

JMZH OU JOURNÉE MONDIALE DES ZONES HUMIDES



Le 2 février de chaque année est organisée la Journée Mondiale des Zones Humides. Cette journée internationale est, depuis 1997, consacrée à la sensibilisation du grand public aux zones humides et à la protection de la biodiversité. Ce jour-là, les marais de Glisy ont réuni de nombreux Gliséens amis de la nature !

BORNE ÉLECTRIQUE UTILE !



Batterie à plat : pas de souci, Glisy est là pour vous aider à repartir ! La preuve en image !

LA PAROLE EST À VOUS !



Dans le cadre du grand débat national, au mois de mars et avril, le maire de Glisy a ouvert sa mairie pour que les citoyens puissent exprimer leurs attentes autour des quatre thèmes proposés par le Président de la République : la fiscalité et les dépenses publiques, l'organisation de l'Etat des services publics, la transition écologique, la démocratie et la citoyenneté.

UN NOËL POUR LES TOUT-PETITS



Comme chaque année, les enfants non scolarisés ont été conviés avec leur famille au spectacle de Noël, dans la salle des assemblées. Cette année, c'est Pascal Roumazeilles qui a enchanté les enfants avec les aventures du petit écureuil Squirou. Moment bien convivial et sympathique qui a été suivi d'un goûter de Noël.

UN CALVAIRE TOUT EN COULEURS



« Village fleuri », label bien mérité qui prend tout son sens pour ceux qui arrivent à Glisy depuis Longueau ! Merci aux agents techniques d'œuvrer pour le fleurissement de la commune.

NETTOYAGE DE PRINTEMPS



Le 5 avril 2019, le marais s'est fait une beauté grâce à une équipe de volontaires venus en force pour nettoyer le marais et libérer les accès des promeneurs des arbres et branches tombés lors des derniers coups de vent.

MAUDITS SOIENT CES CAMIONS



Le village subit des dégradations de voirie ; en cause des poids-lourds qui circulent dans le village malgré la signalétique, interdisant la circulation des camions de plus de 10 t. Les camions souvent étrangers et leur chauffeur régulièrement désorientés par leur GPS sont en fait à la recherche de la station-service Q8 située derrière la station de lavage éléphant bleu... Heureusement, la vigilance et la réactivité des habitants pour noter la plaque d'immatriculation permettent de retrouver les auteurs de ces dégradations et d'établir un constat.

LE FROID N'ALTÈRE PAS LA VOIX, POUR L'HOMMAGE À NOS SOLDATS



La chorale « voix si voix la » dirigée par Laurence était une fois encore présente pour la commémoration du 11 novembre 2019. Les choristes ont bravé le froid et la pluie pour entonner sous leur parapluie, avec ferveur, la Marseillaise et l'Hymne européen.

ATTENTION CONTRÔLES RADARS



Des contrôles routiers sont effectués régulièrement dans notre commune afin de veiller au respect des limitations de vitesse et à la sécurité de tous.

LE MENU VÉGÉTARIEN EST ARRIVÉ DANS LES ASSIETTES DES ENFANTS !



Depuis le 1^{er} novembre 2019 et conformément à la loi EGalim, toute la restauration scolaire (de la maternelle au lycée) doit proposer au moins un menu végétarien par semaine. C'est-à-dire un menu unique sans viande ni poisson, crustacés et fruits de mer. Il peut cependant comporter des œufs ou des produits laitiers. Exemple de menu servi au restaurant du RPI Blangy-Tronville - Glisy : potage, tarte trois fromages, salade, petit suisse et fruits de saison.

UN VILLAGE PLEIN DE LUMIÈRES



Nouvelle place, nouvelles décorations de Noël ! Magnifiques illuminations du village qui ont nécessité la location d'une nacelle et plus de deux jours complets d'installation par un agent technique.

PATIENCE... BIENTÔT LE HAUT DÉBIT...



Le déploiement de la fibre optique pour l'internet est en cours. Il se fait par étape et devrait être opérationnel sur l'ensemble de la commune fin 2020. Il ne restera plus qu'à choisir votre opérateur !

FRAÎCHEUR

À DEUX PAS DU VILLAGE ET UNIQUE DANS LA SOMME...

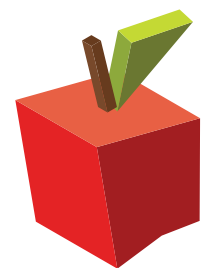


Dans le cadre de la révision du Plan Local d'Urbanisme qui s'est achevée le 05 juillet 2017 par la délibération d'approbation prise par le Conseil Municipal et en accord avec la Chambre de Commerce, aménageur de ce secteur du Pôle Jules Verne, FRAÎCHEUR DES CHAMPS s'est installée à l'entrée de la zone d'activités, au giratoire dit de Glisy. Le Conseil Municipal avait autorisé la création d'un ensemble commercial à cet endroit précis à la condition qu'il permette la vente de produits locaux issus directement de la ferme, sans intermédiaire et par les producteurs eux-mêmes.

Voici comment ces producteurs qui découvrent un nouveau métier, celui de commerçants de proximité, présentent leur nouvelle aventure :

« Parce que nous savons que nous devons être proches pour faire découvrir toutes les saveurs de notre terroir picard, nous avons décidé de nous associer pour créer ESPRIT FERMIER... De taille humaine, notre point de vente collectif propose un nouveau lieu de rencontres et de découvertes, où vous trouverez une large gamme de produits frais, locaux et de qualité. En supprimant les intermédiaires, vous êtes sûrs de valoriser les producteurs d'ici, au meilleur prix ».

Ils ne se sont pas trompés, ces 12 producteurs ! Leur magasin rencontre un vrai succès, bien au-delà de leurs espérances, à tel point qu'ils sont parfois en rupture de produits !



©Stemp Magazine - Nicolas Treilhou



L'offre de FRAÎCHEUR DES CHAMPS s'est étoffée avec l'installation de CEDIVINS, une nouvelle cave. Pour les plus anciens de la Région, CEDIVINS, c'est l'histoire de la famille Roussel, une saga familiale depuis son créateur Edmond en 1899 rue Jules Barni à Amiens... la maison Roussel comme on l'appelait autrefois.

Depuis début novembre, la boulangerie CERISE est venue grandir l'offre de produits frais : une boulangerie pas comme les autres, des étals à dévorer des yeux, une variété de pains et de pâtisseries, surtout

des éclairs à déguster pour le plaisir du palais ! Artisan boulanger depuis 40 ans à Amiens, Yannick, le père, sent que le concept de la boulangerie est en train d'évoluer... Il se sépare de ses boulangeries de quartier et fonde CERISE avec son épouse Valéry, comptable de métier, son fils aîné Mathieu, spécialiste de l'éclair et le cadet Antoine qui se consacre au marketing pour promouvoir l'entreprise familiale. « Les détails font la perfection et la perfection n'est pas un détail ». Cette phrase de Léonard de Vinci est devenue leur devise.

C'est cette boulangerie qui fournit le pain, les viennoiseries et sur commande les pâtisseries que l'Association du Centre-Bourg propose en face de la mairie du lundi au vendredi.



DES

CHAMPS



D'ici quelques mois, en face de FRAÎCHEUR DES CHAMPS, un parking de 75 places permettra d'accueillir la clientèle qui pourra ainsi poursuivre sa route sans faire le tour de toutes les entreprises de l'Allée de Maître Zacharius ; une négociation proposée et menée par le Maire de Glisy avec FRAÎCHEUR DES CHAMPS et la Chambre de Commerce pour faciliter l'accès de la clientèle !

Plus de parkings, davantage de sécurité et une meilleure desserte ne manqueront pas d'attirer les candidats pour les deux restaurants qui s'ajouteront à ce pôle des métiers de bouche !

AÉRO CLUB DE PICARDIE



Comme chaque année, l'Aéroclub de Picardie Amiens Métropole implanté sur notre commune, a organisé sa belle manifestation au bénéfice des personnes en situation de handicap : HANDIVOL.

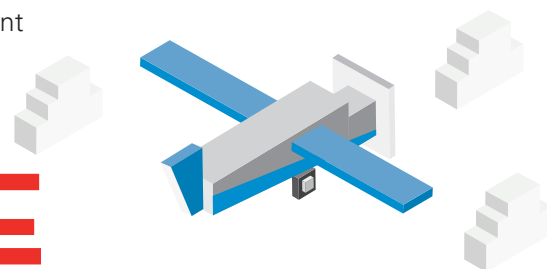
Pour cette 14^e édition, c'est plus de 500 personnes qui ont pu s'envoler dans le ciel de Glisy pour découvrir notre beau village et son environnement.

A voir leur visage et à entendre leurs commentaires, nul doute qu'ils ont

éprouvé un immense bonheur. Ils le méritent bien !

Cette action n'a pu se réaliser qu'avec le concours financier de la Ville d'Amiens, le Département de la Somme, les excédents de 20 000 Lieues dans les airs, les Lions Club Amiens Somme et Amiens Samara.

Elle a mobilisé une cinquantaine de bénévoles, membres de l'aéroclub, tous sensibilisés au rôle social de leur association.



BIBLIOTHÈQUE

La bibliothèque est ouverte le mercredi de 17h à 19h et le samedi de 9h à 12h hors vacances scolaires. Babette, Marie-Laure et Francine

vous accueillent pour guider petits et grands dans leurs choix de lectures. Les bénévoles assurent un renouvellement régulier des livres en commandant auprès de la grande bibliothèque d'Amiens Métropole des nouveautés qu'elles vous proposent dès leur livraison.

La bibliothèque est également ouverte pour les enfants de l'école et leurs enseignants, un lundi sur deux, de 10h30 à 12h, moment durant lequel les enfants peuvent lire et emprunter le livre de leur choix.



ÉTAT CIVIL



Naissances

BOURDON Mïya
Née le 26 décembre 2018

IBRAHIM Ariana*
Née le 4 janvier 2019

BARRET Jules
Né le 26 février 2019

EVAYOULOU Henri-Péniel*
Né le 13 avril 2019

MAROUF Saâd
Né le 3 mai 2019

TASEV Capucine
Née le 21 mai 2019

MATKAVA Gabriel
Né le 21 juin 2019

DIALLO Fatoumata*
Née le 9 juillet 2019

OUTIANE Yassine
Né le 15 juillet 2019

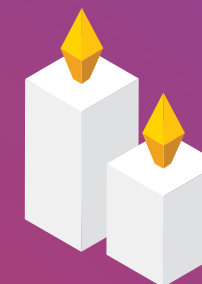
GADOU Johanna*
Née le 21 juillet 2019

MANGUELLE Zoé
Née le 1^{er} août 2019

BOURGIS Nassim
Né le 24 août 2019

PORQUET Elohan
Né le 25 septembre 2019

Charlène OUMEZIDI DIA AMAFAN
née le 19 novembre 2019*



Décès

SUISSE Claude
Décédé le 29 décembre 2018
à Amiens

VAN LIERDE Alexandre
Décédé le 10 janvier 2019
à Glisy

VAHOURY Iramé
Décédée le 14 février 2019
à Glisy

JORON Jacques
Décédé le 30 avril 2019
à Amiens

DELANNOY épouse SAVREUX
Décédée le 11 septembre 2019
à Glisy

MINGOT Yann
Décédé le 31 juillet 2019
à Paris

LANGLET Bernard
Décédé le 17 octobre 2019
à Amiens

MONNIER-CORROYER Annick
Décédée le 3 novembre 2019
à Tahiti



Mariages

WOZNIAK Marc
et **OYEMETCHANG Michelle**
Mariés le 1^{er} juin 2019

PREVOT Stéphane
et **DAUMALLE Vanessa**
Mariés le 6 juillet 2019

VERITE Gérard
et **LECLERCO Nathalie**
Mariés le 7 septembre 2019

COLOMBET Thierry
et **GOSSET Isabelle**
Mariés le 7 décembre 2019

*Séjournant dans le parc hôtelier de Glisy



À SAVOIR ...

COMMENT OBTENIR MA CARTE D'IDENTITÉ OU MON PASSEPORT ?

Il est maintenant possible de remplir une pré-demande de carte d'identité sur Internet comme pour le passeport. Ce dispositif concerne aussi bien les premières demandes que les renouvellements, même en cas de perte ou de vol. Mais se rendre dans une mairie reste incontournable pour finaliser votre dossier, après avoir pris rendez-vous. Assurez-vous que la mairie de votre choix soit équipée d'un dispositif de recueil pour les empreintes.

La mairie la plus proche de Glisy équipée est :

la mairie de secteur Est,
166 Chaussée Jules Ferry
80090 Amiens

Tél. : 03 22 50 47 65

Ouverte de 8h45 à 12h30
et de 13h30 à 17h45

www.demarches.interieur.gouv.fr

⚠ Attention, le dépôt de votre demande et le retrait de votre titre d'identité doivent se faire dans la même mairie.

LE RÈGLEMENT LOCAL DE PUBLICITÉ (RLP)



Le Conseil Municipal a décidé par délibération du 25 septembre 2019 de mettre en révision le RLP pour le mettre en conformité avec la Loi portant « Engagement National pour l'Environnement ».

Les objectifs poursuivis par cette révision sont de préserver l'environnement de la commune, de concilier les demandes d'affichages tout en préservant l'harmonie du paysage urbain, limiter les risques de nuisances liées à la publicité, élaborer des prescriptions spécifiques en matière d'implantation face à l'apparition de nouvelles technologies, permettre à la commune de conserver après 2020, les compétences d'instructions et de police de l'affichage publicitaire sur son territoire.



LE COMMISSARIAT DE POLICE LE PLUS PROCHE EST DÉSORMAIS PLUS LOIN...

Suite à la fermeture du commissariat Chaussée Jules Ferry, la commune de Glisy dépend :

- du commissariat d'Amiens Nord situé 5 rue Georges Guynemer 03 22 66 34 00,
- de l'annexe située rue des Otages 03 22 71 53 00.

NOS AMIS LES CHIENS...

Propriétaires de chiens, pensez à tenir votre animal en laisse et à ne pas le laisser faire ses besoins sur la voie publique : les trottoirs, les espaces verts, le terrain de football. Nous rappelons aux propriétaires d'animaux qu'ils en sont responsables et qu'ils doivent prendre toutes les mesures nécessaires pour éviter toute gêne ou incident. Nous faisons appel au civisme de chacun, pour que la commune conserve son cadre de vie agréable et conviviale.

LA SÉCURITÉ AU QUOTIDIEN

La sécurité ne relève plus de la seule responsabilité de l'Etat. Les collectivités locales occupent une place centrale. Les élus locaux se retrouvent en première ligne, confrontés à la colère des victimes et à la demande croissante de sécurité de leurs administrés. C'est dans ce contexte, que notre commune est présente dans plusieurs instances en lien étroit avec le Préfet, le Procureur, le Commissaire de Police et le Président d'Amiens Métropole.

Sur le Pôle Jules Verne, les faits constatés au 30 septembre sont en baisse de près de 32% par rapport à 2018. Ce sont principalement des vols par effraction, des vols à la roulotte et accessoires et des vols à la tire.

C'est dans le groupe de travail avec la police nationale qu'ont été soulevés au début de l'été, les dangers pour les usagers, des run motos des vendredis soir. La police nationale

a, de ce fait, effectué plusieurs semaines de suite des contrôles sur le pôle Jules Verne et la rocade. A titre d'exemple, le 30 août 2019, ont été répertoriés : 40 contrôles routiers, 11 contraventions et 40 clichés radar.

Sur la commune de Glisy, le problème du stationnement illicite des gens du voyage soulevé à chaque réunion de la CISPD reste une préoccupation.

Pour Glisy intramuros, la vidéo protection installée depuis 2015 a permis de réduire considérablement les effractions. La mairie a toutefois recueilli plusieurs plaintes depuis septembre 2019 pour des larcins commis la nuit mais également en pleine journée. Reste également la circulation illégale des poids lourds étrangers de +10T qui fait également l'objet de signalements à la Police Nationale.

LA SÉCURITÉ EST L'AFFAIRE DE TOUS,
n'hésitez pas à contacter la Mairie
03 22 38 10 38
pour tout évènement qui vous semble anormal ou suspect.

« Dans la vie on ne fait pas ce que l'on veut mais on est responsable de ce que l'on est »
Sartre





350 exemplaires / Annuel
8 rue Neuve - 80440 Glisy
Tél. : 03 22 38 10 38 - Fax : 03 22 38 12 01
mairie@ville-glisy.fr

Directeur de publication : M. Guy Penaud, Mme Lucrèce Pini,
les membres de la commission communication

Conception graphique : www.gacquer.fr

Crédits photos : Gliséennes & Gliséens

Impression : Pixels Avenue, 03 22 34 28 25, ZI Nord, 53 Avenue Roger Dumoulin, 80080 Amiens



*Meilleurs
Voeux 2020*